



RANKING 2020

WYDATKI MIESZKAŃCÓW NA USŁUGI KOMUNALNE W MIASTACH POWIATOWYCH

EDYCJA III



WRZESIEŃ 2020



SŁOWO WSTĘPNE

Mateusz Klupczyński

Prezes Zarządu

Curulis Sp. z o.o.

Szanowne Państwo,

rozwój Polski przekłada się na polepszanie sytuacji nas wszystkich – obywateli, rodzin, ale też samorządów. Rozwój ten, ma swoje dwa oblicza. Pierwsze z nich to lepsza jakość usług z jakich przychodzi nam korzystać. Dotyczy to nie tylko sfery usług publicznych, ale wszystkich. Drugie oblicze to często wyższa cena, jaką za te usługi płacimy.

W 2020 roku, po raz kolejny, wzrost cen dotkliwie podwyższył opłaty za odbiór odpadów. Niestety, w kolejnych latach możemy nadal spodziewać się podobnych ruchów, gdyż system ten w niewielu jednostkach się bilansuje. Wzrost cen nie ominął również dostarczania wody i odprowadzania ścieków, a i w tym przypadku rok 2021 może okazać się kluczowy, gdyż wiele JST będzie musiało zmierzyć się z aktualizacją taryf.

Tym razem, przedstawiamy Państwu trzecią edycję rankingu wydatków mieszkańców na usługi komunalne. Poprzednie rankingi, publikowane w latach 2018-2019, cieszyły się ogromnym zainteresowaniem. Liczymy, że nasza „mrówcza” praca jaką wykonaliśmy, aby zebrać i zweryfikować ceny z 2020 roku, przyda się Państwu i tym razem.

Wierzymy, że to opracowanie pozwoli spojrzeć z szerszej perspektywy, docenić mądre decyzje, ale i zmotywować do dalszej pracy. Zwycięzcom serdecznie gratulujemy!

Klupczyński

WYNIKI RANKINGU



Miejsce	Miasto	Zmiana	Miejsce	Miasto	Zmiana
1	Zambrów	+2	330	Sulęcín	+2
2	Kozienice	-1	331	Wałbrzych	-10
3	Rawa Mazowiecka	+4	332	Rybnik	-22
4	Ostrołęka	+4	333	Wołów	-7
5	Hajnówka	--	334	Chorzów	-31
6	Mrągowo	+44	335	Strzelce Krajeńskie	-15
7	Działdowo	-3	336	Kamień Pomorski	-99
8	Bolesławiec	+3	337	Mysłówice	+1
9	Lipsko	+38	338	Zabrze	-16
10	Mława	+23	339	Choszczno	-22



SPIS TREŚCI

SPIS TREŚCI	4
PODSUMOWANIE WYNIKÓW	5
CEL I ZAKRES BADAŃ	11
OBSZARY BADAŃ	15
CENY ZA WODĘ I ŚCIEKI	16
OPŁATY ZA ODBIÓR ODPADÓW KOMUNALNYCH	19
PODATEK OD NIERUCHOMOŚCI	22
OPŁATY ZA PARKOWANIE	28
RANKING OGÓLNY	32
RANKINGI CZĄSTKOWE	36
NAJTAŃSZE I NAJDROŻSZE JST WG WOJEWÓDZTW	42
INFORMACJA O WYKONAWCY	43

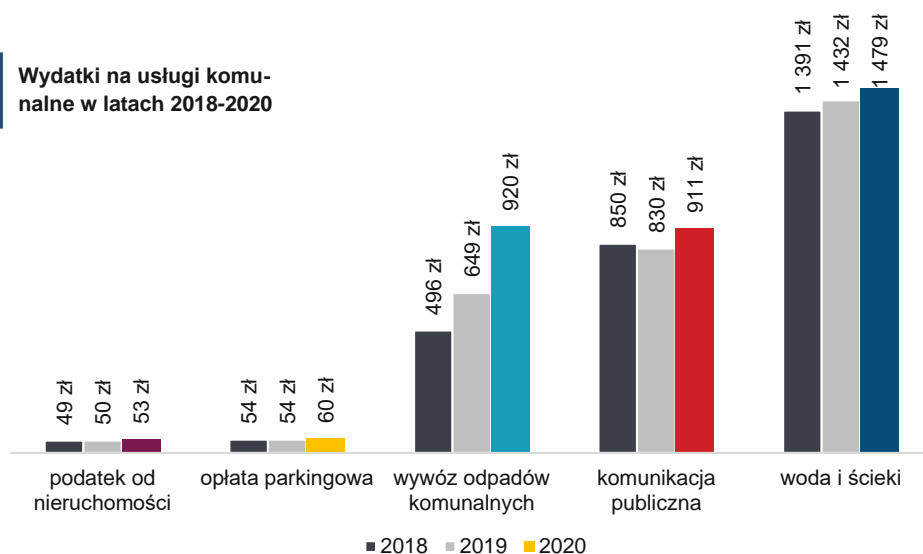
PODSUMOWANIE WYNIKÓW

Niniejsze opracowanie to już trzecia edycja rankingu o rocznych kosztach komunalnych, jakie obciążają statystyczną rodzinę w pięciu obszarach: zaopatrzenie w wodę i odprowadzanie ścieków, odbiór odpadów komunalnych, podatek od nieruchomości, komunikacja publiczna oraz strefy płatnego parkowania.

W 2020 r. zwycięzcą zostało Miasto Zambrów, z rocznymi wydatkami na usługi komunalne w wysokości 1.611 zł. Pomimo wzrostu kosztów o 2,64% w stosunku do roku poprzedniego, udało mu się osiągnąć status tegorocznego lidera.

Kozienice, które dwa lata z rzędu osiągały pozycję lidera w rankingu, w tegorocznej edycji uplasowały się na miejscu drugim, z rocznymi kosztami na poziomie 1.734 zł. Rawa Mazowiecka, ze wzrostem kosztów na poziomie 0,99% zajęła trzecie miejsce, awansując z miejsca 7. Na końcu rankingu uplasowało się Miasto Choszczno, odnotowując wzrost wydatków aż o 28,95% (do 4.926 zł). Różnica między najtańszym a najdroższym miastem kształtuje się na poziomie 3.315 zł i nieco zmalała, w stosunku do roku poprzedniego (3.568 zł).

Wydatki na usługi komunalne w latach 2018-2020



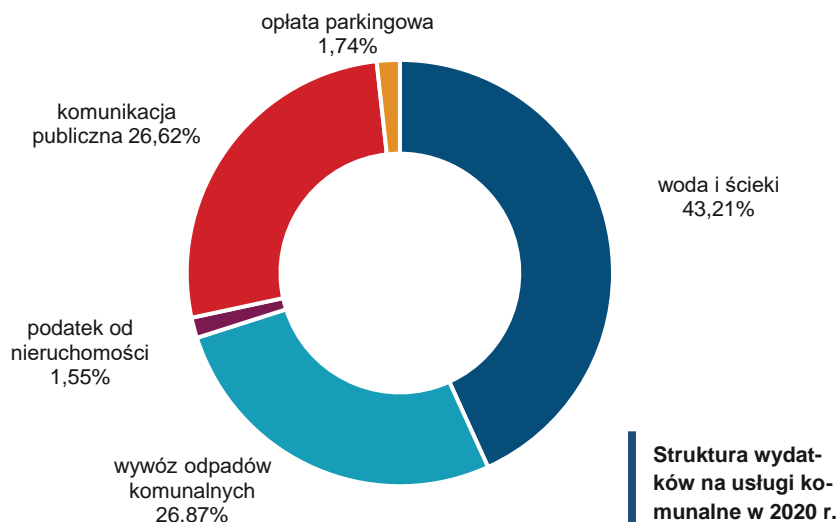
Wśród wymienionych kategorii usług komunalnych, przeciętna 4-osobowa rodzina mieszkająca w mieście powiatowym, w 2020 r. najwięcej wyda na wodę i ścieki (43,21%), następnie na odbiór odpadów komunalnych (26,87%) oraz komunikację publiczną (26,62%). Opłata parkingowa i podatek od nieruchomości stanowią jedynie niewielki odsetek wszystkich kosztów. Roczne koszty w związku z dostawą wody i odbiorem

ścieków wynoszą średnio 1.479 zł, natomiast za odbiór odpadów komunalnych rodzina poniesie w 2020 r. wydatek rzędu 920 zł. Kolejny rok z rzędu można zauważyć wyraźny wzrost opłat za odbiór odpadów komunalnych. W 2019 r. w stosunku do roku poprzedniego nastąpił wzrost opłat o 30,69% (+152 zł), natomiast w 2020 r. w stosunku do 2019 r. opłaty wzrosły aż o 41,76% (+271 zł).



Wyraźna tendencja zwyżkowa na przestrzeni lat występuje także w przypadku cen za dostarczanie wody i odprowadzanie ścieków. Rok do roku możemy mówić kolejno o 3%, a następnie 3,3%

wzroście opłat. W pozostałych przypadkach, wzrost opłat ma charakter marginalny.



„Należy się tylko cieszyć, że w mieście Zambrowie żyje się naszym mieszkańcom nie tylko godnie i bezpiecznie, ale też tanio, biorąc pod uwagę wysokość kosztów korzystania z usług komunalnych, które obejmował ranking. Również należy podkreślić, że od wielu lat ceny za dostarczanie wody i odprowadzanie ścieków należą do tanich w porównaniu z innymi miastami. Ponadto, ceny za odpady komunalne nie były podnoszone od czterech lat. Dodając do tego bezpłatną komunikację miejską, brak opłat za parkowanie oraz niemaksymalne stawki uchwalone przez Radę Miasta Zambrów, dotyczące podatku od nieruchomości, daje to pełen obraz usług komunalnych, które obowiązują w naszym mieście.”

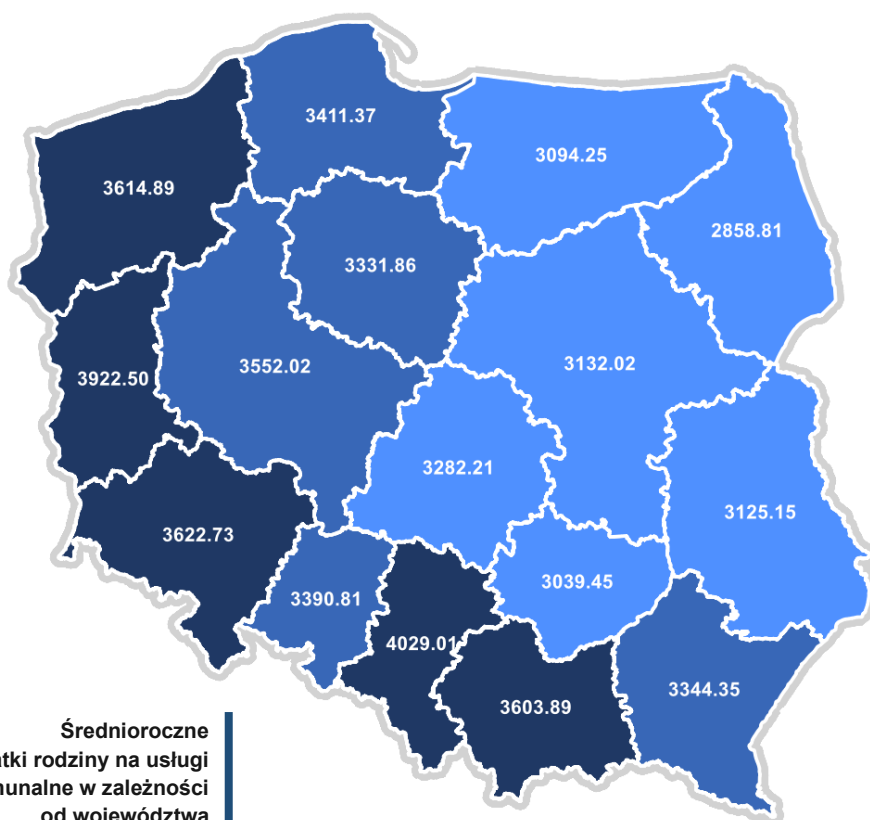
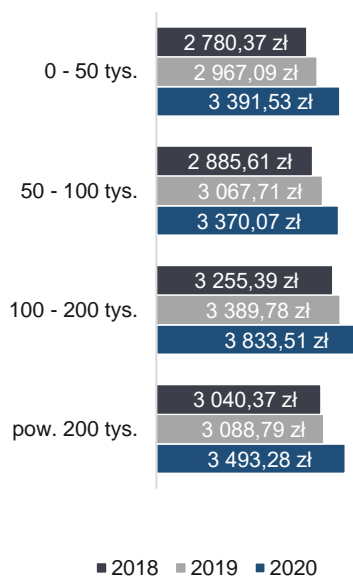
Kazimierz Dąbrowski, Burmistrz Miasta Zambrów
1 miejsce w rankingu



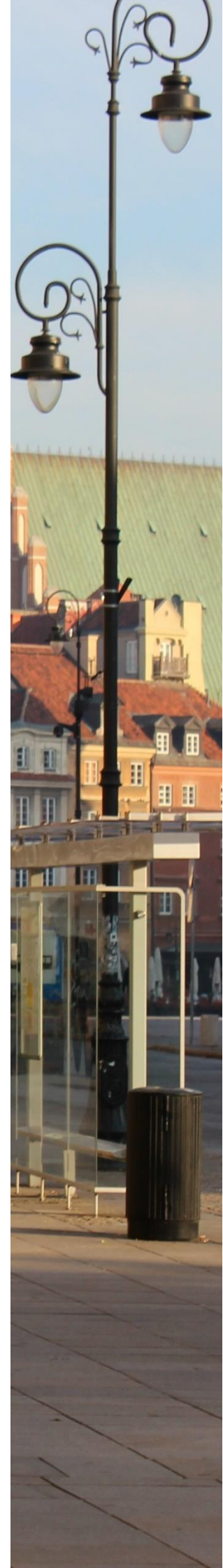
Średnie wydatki na usługi komunalne w miastach powiatowych wskazują na ogólną tendencję wzrostową, przy czym wydatki te rosną wraz ze wzrostem liczby ludności w mieście. Dopiero w miastach liczących więcej niż 200 tys. mieszkańców relacja ta ulega zmianie, co może świadczyć o pozytywnych efektach skali.

Zestawiając średnie wydatki na usługi komunalne w miastach powiatowych, kształtujące się na poziomie 3.422 zł (średnie wydatki na usługi komunalne w 2019 r. wynosiły 3.002 zł) ze średnim miesięcznym wynagrodzeniem netto w I kwartale 2020 roku wynoszącym około 3.847 zł, miesięczny dochód rozporządzalny przeciętnej rodziny (2 osoby dorosłe) wynosi około 7.408 zł.

Średnioroczne wydatki rodziny na usługi komunalne dla miast powiatowych w zależności od liczby mieszkańców



**Średnioroczne
wydatki rodziny na usługi
komunalne w zależności
od województwa**



KOMENTARZ EKSPERTA



Ryszard Grobelny

Prezydent Miasta Poznania

w latach 1998-2014

Prezes Związku Miast Polskich

w latach 2003-2015

2020 – niestety zawsze może być gorzej

Już rok 2019 przyniósł wysoki wzrost cen naszego koszyka usług komunalnych – o 9%, znacznie ponad poziom inflacji, wzrostu gospodarczego czy też wzrostu wynagrodzeń. Wydawało się, że jest to w znacznym stopniu efekt odłożonych podwyżek z 2018 roku – roku wyborczego i w 2020 roku ceny powinny się już stabilizować. Nic bardziej mylnego, tak się nie stało. Wprost przeciwnie 2019 rok był tylko preludium do znacznego wzrostu cen usług komunalnych w 2020 roku. Czyżby efekt powyborczy miał trwać dłużej? Być może, ale sytuacja jest chyba bardziej skomplikowana.

Przeciętna wartość naszego koszyka usług komunalnych w miastach powiatowych w 2020 roku wzrosła o około 14% (do poziomu 3.422 zł). Za ten wzrost w zdecydowanym stopniu odpowiada odbiór odpadów komunalnych. Tu wzrost ponoszonych przez mieszkańców kosztów wyniósł aż 42% (ponad 85% w porównaniu z 2018 r. !!!). Czy nasze miasta są czystsze? Czy mieszkańcy są bardziej zadowoleni z jakości usług? Czy znacząco wzrósł poziom recyklingu? Nie. Ceny idą w górę i nie widać efektów. Wydaje się zatem, iż jest tylko jeden słuszny wniosek – system w skali kraju jest źle zorganizowany – drogi i nieefektywny. Wreszcie i Ministerstwo Klimatu to zauważyło i zapowiada zmiany. Oby skuteczne.

Oczywiście przy takim wzroście, udział wywozu odpadów komunalnych w strukturze wydatków na usługi komunalne w 2020 r. rośnie i osiągnął prawie 27% (w 2019 było to niespełna 22%).

Nadal jednak największy udział ma woda i ścieki (43%). I tu nie obyło się bez wzrostów. Choć taryfy ustalone są z zasady na trzy lata (2018-2021), to część miast zdecydowało się na wnioski o skrócenie obowiązywania taryfy. Dotyczy to ok. 10% miast. Pokazuje to, iż w zdecydowanej większości miast kalkulacja cen była prawidłowa (pomimo znacznego wzrostu cen energii i wynagrodzeń). Mimo, iż w zdecydowanej większości miast ceny się nie zmieniły, to ich przeciętny poziom w analizowanych miastach wzrósł o 2,5% w przypadku wody i 3,7% w przypadku ścieków. Wydaje się, że jest to zapowiedzią znacznie większych podwyżek w przyszłym roku, gdy dojdzie do powszechnego ustalania taryf na kolejne lata.

W komunikacji publicznej po okresie stabilizacji cen, w 2020 roku nastąpiły umiarkowane wzrosty, przeciętnie o ok. 10%, choć wzrosła liczba miast z darmową komunikacją publiczną. Jednak 2020 rok jest nietypowy. Ze względu na pandemię koronawirusa spadła popularność komunikacji publicznej, a co za tym idzie spada jej dochodowość. Musi to w najbliższym czasie zaowocować albo znaczącym wzrostem dopłat do komunikacji, kosztem innych zadań miejskich, albo znaczącym wzrostem cen. Bardziej prawdopodobna jest pierwsza opcja, ale i wzrost cen jest już zauważalny.

Co prawda podatek od nieruchomości i opłaty parkingowe mają niewielki udział w wartości koszyka usług komunalnych, to i tu zaobserwowane w 2020 roku istotne wzrosty cen. Z jednej strony wiąże się to z odkładanymi podwyżkami (choć bardziej poprawne byłoby powiedzenie korektami) podatku od nieruchomości, a z drugiej stopniowym wprowadzeniem śródmiejskich stref parkowania w największych miastach. Ta tendencja prawdopodobnie utrzyma się w kolejnym roku.

Nadal utrzymują się, a nawet uległy pogłębieniu regionalne różnicowania koszyka usług komunalnych. Najtaniej jest we wschodniej części kraju a najdrożej w zachodniej i południowej. Tym razem im było drożej, tym większe podwyżki, a im taniej tym mniejsze. Czy rzeczywiście tak przestrzennie różnicowane są koszty odbioru i utylizacji odpadów, czy też rolę gra tu czynnik społeczno-polityczny. Myślę, że najbliższy rok to pokaże. Trudno jest jednak





znaleźć gospodarcze uzasadnienie dla tak dużego zróżnicowania przestrzennego cen, co wyraźnie sugerować może, iż znaczącą rolę grają tu czynniki pozaekonomiczne.

Najmniejszy wzrost wartości koszyka usług komunalnych w 2020 roku wystąpił w miastach średnich (50-100 tys. mieszkańców) – 10%. Wiąże się to z najniższym wzrostem kosztów odbioru odpadów komunalnych i przede wszystkim ze spadkiem przeciętnych cen w komunikacji publicznej w tej grupie miast.

Znacząco spłaszczyło się zróżnicowanie wartości koszyka usług komunalnych w analizowanych miastach. W 2019 roku wynosiło ono aż 3,6 (najdroższy do najtańszego), a w 2020 roku 3,1. Wyniknęło, to zarówno z obniżenia tej wartości w mieście dotychczas najdroższym o 0,4% jak i przede wszystkim z wzrostu w najtańszym o 16%. Ta tendencja wydaje się być prawidłowa, ale czy utrzyma się w kolejnym roku – zobaczymy.

Zatem 2020 rok nie spełnił pokładanych w nim nadziei stabilizacji obciążenia naszych budżetów domowych kosztami usług komunalnych. Rozchwianie gospodarki odpadami znacząco uderza po kieszeniach mieszkańców miast. Wszyscy czekamy na sensowne działania stabilizujące. Niestety pandemia koronawirusa, która niewątpliwie odbija się negatywnie, także na budżetach JST, wzmacnia poczucie niepewności, co do przyszłości zmian w kosztach usług komunalnych. Miasta mogą przyjąć zarówno strategię przerzucenia problemu na mieszkańców, jak i dokładniejszej kontroli kosztów i ich obniżenia. Oby w 2021 roku ta druga tendencja zwyciężyła, co w powiązaniu z działaniami Ministerstwa Klimatu mogłoby znacząco ustabilizować sytuację, po okresie znaczących wzrostów w latach 2019-2020.

I tego sobie wszyscy życzymy!

CEL I ZAKRES BADAŃ

Zgodnie z ustawą o gospodarce komunalnej, wysokość cen i opłat za usługi komunalne o charakterze użyteczności publicznej, określane są w drodze uchwały organu stanowiącego JST. Takimi usługami jest niewątpliwie zbiorowe zaopatrzenie w wodę i zbiorowe odprowadzanie ścieków, dostęp do komunikacji publicznej czy gospodarka odpadami. Zagwarantowanie i zapewnienie dostępności tych usług, zgodnie z ustawą o samorządzie gminnym, leży w zakresie zadań własnych gmin. Odpowiedzialność ta przejawia się działaniami, które powinny gwarantować wysoką jakość usług, a także racjonalny poziom kosztów.

Tak jak w przypadku poprzednich edycji rankingu, badaniu podlegał poziom cen usług komunalnych we wszystkich miastach powiatowych w Polsce. Dzięki uzyskanym wynikom, możliwa staje się

ocena kosztów korzystania z usług komunalnych, które w ciągu roku przeciętnie ponosi polska rodzina. Metodologia doboru danych pozostała niezmienna w porównaniu do poprzedniego roku.

ZAKRES PRZEDMIOTOWY:



ceny za dostarczaną wodę i odprowadzane ścieki



opłaty za gospodarowanie odpadami komunalnymi



stawki podatku od nieruchomości



ceny za usługi przewozowe w publicznym transporcie zbiorowym (komunikacja publiczna)



opłaty za parkowanie w strefie płatnego parkowania

ZAKRES PODMIOTOWY:

miasta powiatowe (339 jednostek)

ZAKRES CZASOWY:

stan na dzień 30 czerwca 2020 roku

ZAŁOŻENIA I ŹRÓDŁA DANYCH:



CENY ZA WODĘ I ŚCIEKI

Ceny za dostarczaną wodę i odprowadzane ścieki ustalono na podstawie decyzji organów regulacyjnych opublikowanych na Biuletynie Informacji Publicznej Państwowego Gospodarstwa Wodnego Wody Polskie.

Biorąc pod uwagę datę wejścia w życie decyzji organów regulacyjnych, przyjęto następujące założenia:

1. w przypadku kiedy wejście w życie taryfy nastąpiło przed 30 czerwca 2018 r., brano pod uwagę cenę wody i ścieków dla 3 okresu (25-36 miesiąc obowiązywania taryfy);
2. w przypadku kiedy wejście w życie taryfy nastąpiło po 30 czerwca 2018 r., brano pod uwagę cenę wody i ścieków dla 2 okresu (13-24 miesiąc obowiązywania taryfy);

3. w przypadku kiedy JST zwróciła się z wnioskiem o skrócenie okresu obowiązywania taryfy, po 30 czerwca 2019 r., brano pod uwagę cenę wody i ścieków dla 1 okresu (1-12 miesiąc obowiązywania taryfy).

Biorąc pod uwagę różnicowanie w zakresie rodzaju i struktury taryfy do kalkulacji przyjęto cenę obowiązującą dla gospodarstw domowych bez uwzględnienia abonamentów.

Dodatkowo, uwzględniono również kwestię stosowania dopłat przez dane miasto, do ceny wody i ścieków na podstawie uchwał organów stanowiących. Przeciętne zużycie wody i ścieków przyjęto na poziomie **33,7 m³ / osobę / rok (GUS)**.



OPŁATY ZA ODBIÓR ODPADÓW KOMUNALNYCH

Stawki opłat za gospodarowanie odpadami komunalnymi ustalono na podstawie uchwał organów stanowiących JST w sprawie wyboru metody ustalania opłaty za gospodarowanie odpadami komunalnymi oraz ustalenia stawki opłaty za gospodarowanie odpadami komunalnymi.

Przyjęto, że odpady będą zbierane i odbierane w sposób selektywny. W zależności od wybranej przez daną JST me-

tody ustalenia opłaty za gospodarowanie odpadami komunalnymi, koszty skalkulowano w oparciu o:

1. liczbę mieszkańców zamieszkującą nieruchomość – **4 osoby**;
2. ilość zużytej wody z nieruchomości – **33,7 m³ / osobę / rok**;
3. powierzchnię lokalu mieszkalnego – **74 m²**.



PODATEK OD NIERUCHOMOŚCI

Wysokość stawek podatku od nieruchomości ustalono na podstawie sprawozdań podatkowych w zakresie podatku od nieruchomości, podatku rolnego i leśnego (SP-1), w części dotyczącej wy-

sokości stawek podatku od nieruchomości dla budynków mieszkalnych. Zachowano założenie, że powierzchnia mieszkania stanowiąca podstawę określenia wymiaru podatku od budynków mieszkalnych wynosi **74 m²**.



CENY ZA KOMUNIKACJĘ PUBLICZNĄ

W przypadku JST, w których gminne przewozy pasażerskie wykonywane są w granicach administracyjnych miasta (zorganizowana została tzw. komunikacja miejska), stawkę opłaty określono na podstawie uchwał organów stanowiących JST w sprawie ustalenia cen / taryf opłat za usługi przewozowe środkami komunikacji miejskiej.

W przypadku tych miast, na terenie których nie funkcjonuje gminna komunikacja miejska, opłaty za przewozy pasażerskie ustalono na podstawie cen ustalanych przez przewoźników obsługujących międzymiastowe i podmiejskie linie autobusowe, w tym obszar danego miasta (np. PKS) dla najbliższego przystanku.

Uwzględniając założenie, że gospodarstwo domowe tworzą 4 osoby, opłaty za korzystanie z komunikacji miejskiej / publicznego transportu autobusowego skalkulowano przyjmując założenie, że:

1. dwóch członków gospodarstwa domowego posiada uprawnienia do przejazdów ulgowych;
2. dwóch członków gospodarstwa domowego nie posiada uprawnień do przejazdów ulgowych (zakupuje bilet normalny).

Pod uwagę wzięto cenę biletu normalnego, jednoprzejazdowego. Cenę biletu ulgowego skalkulowano w wysokości 50% ceny biletu normalnego. Założono, że 1 osoba korzysta z komunikacji publicznej **108 razy** w roku.



OPŁATY ZA PARKOWANIE

Stawki opłat za postój pojazdu w strefie płatnego parkowania określono na podstawie uchwał organów stanowiących JST w sprawie ustalenia strefy płatnego parkowania oraz opłat za parkowanie pojazdów w strefie. Zgodnie z ustawą z dnia 21 marca 1985 r. o drogach publicznych, ustalenie stref płatnego parkowania ma charakter fakultatywny, stąd opłata za postój pojazdu w strefie płatnego parkowania nie będzie występować we wszystkich miastach objętych analizą.

Dla każdego miasta, w którym strefa płatnego parkowania została wyodrębniona, uwzględniono wysokość opłaty za pierwszą godzinę postoju w strefie. W przypadku, gdy na terenie danego miasta w ramach strefy płatnego parko-

wania funkcjonuje kilka podstref, do kalkulacji przyjęto opłaty wg cennika podstrefy znajdującej się w centrum miasta. W miastach, w których strefa płatnego parkowania nie została wyodrębniona, stawkę opłaty przyjęto na poziomie 0 zł.

Uwzględniając dane o liczbie pojazdów zarejestrowanych, liczbie pojazdów wjeżdżających do miast oraz liczbie miejsc postojowych w strefach, oszacowano, że średni miesięczny czas parkowania pojazdu kształtuje się na poziomie 4h. W skali roku czas parkowania wynosi więc **48 h**. Dane ustalono na podstawie publikacji „Parkingi a transport zbiorowy w miastach”, bazując na danych dla Miasta Poznania.

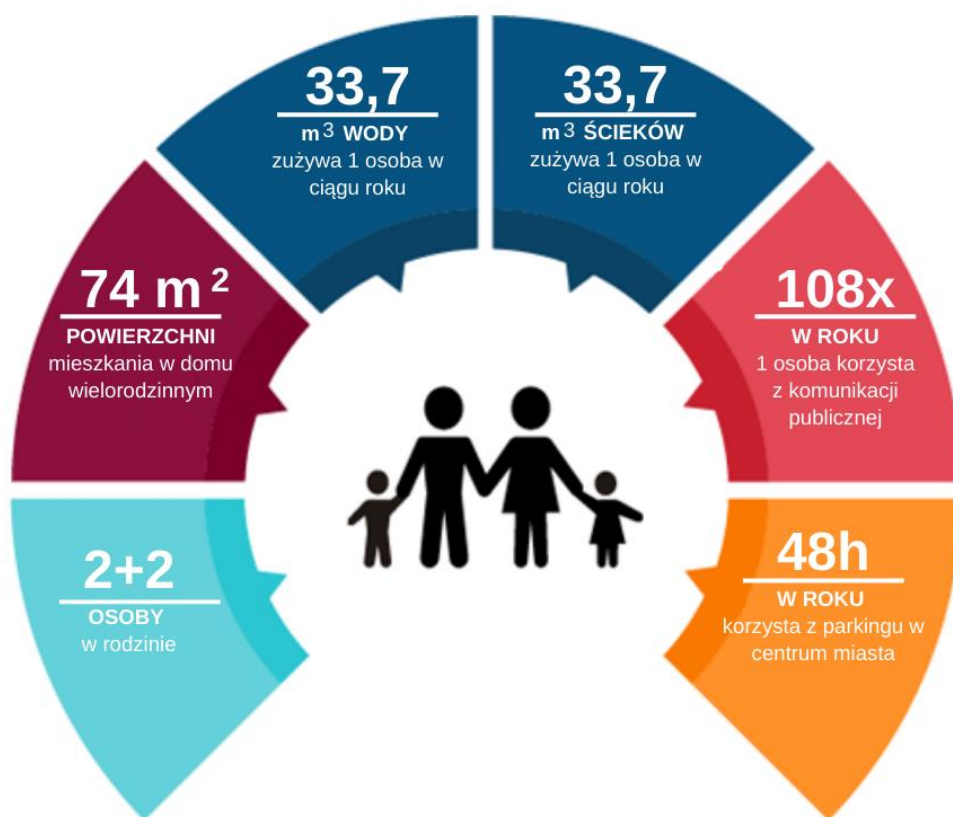




MODEL RODZINY:

Założenia dotyczące sposobu kalkulacji kosztów poszczególnych usług komunalnych o charakterze użyteczności publicznej, pozwoliły określić typowy model rodziny, która na co dzień korzysta z usług świadczonych przez lokalny

samorząd. Reasumując, w celu ustalenia wysokości rocznych kosztów usług komunalnych, a przede wszystkim zachowania porównywalności danych, w każdym mieście objętym badaniem zastosowano następujący model:



RANKING OGÓLNY I RANKINGI CZĄSTKOWE:

Uwzględniając przyjęte założenia dotyczące wielkości zużycia wody i ścieków, powierzchni mieszkania, liczby przejazdów pasażerskich czy przeciętnej liczby godzin parkowania w strefie, skalkulowano roczne wydatki 4-osobowej rodziny w tym zakresie w 2020 roku, a następnie uszeregowano je od najmniejszych do największych.

W ten sposób powstał ranking ogólny wydatków mieszkańców na usługi komunalne.

Dodatkowo skonstruowano rankingi cząstkowe prezentujące wysokość rocznego obciążenia finansowanego mieszkańców w zależności od wielkości miasta i rodzaju usługi komunalnej.



OBSZARY BADAŃ

CENY ZA WODĘ I ŚCIEKI



OPŁATY ZA ODBIÓR ODPADÓW KOMUNALNYCH



PODATEK OD NIERUCHOMOŚCI



CENY ZA KOMUNIKACJĘ PUBLICZNĄ



OPŁATY ZA PARKOWANIE





JST coraz częściej aktualizują ceny za wodę i ścieki

Europejczycy wykorzystują rocznie miliardy metrów sześciennych wody. W Polsce ok. 10% zasobów zużywanej wody przeznaczane jest na rolnictwo, ok. 70% na przemysł oraz ok. 20% na bezpośrednie zużycie przez społeczeństwo. W Europie występują znaczne różnice w zakresie sektorowego zużycia wody. W krajach południowych na rolnictwo przeznaczają się ponad 60% pobranych zasobów wodnych, podczas gdy w Luksemburgu nawet 90% zużywane jest na bezpośrednią konsumpcję. Strategicznie znaczenie wody zobowiązuje do racjonalnego zużycia. Należy pamiętać, że europejskie zasoby wodne są obciążone przez wzrost liczby ludności i procesy urbanizacyjne zachodzące na świecie.

Według stanu na dzień 30 czerwca 2020 r. 31 spośród 339 miast złożyło wnioski o skrócenie okresu obowiązywania taryfy. W przypadku cen wody tylko 4 miasta zdecydowały się na obniżenie kosztów i zmniejszenie stawki opłat. Najwyższy spadek odnotowano w Rawie Mazowieckiej (-9,32%) a najwyższy wzrost w Łędzinach (+38,21%). Nowe taryfy zostały ustalone średnio na poziomie o 6,01% wyższym w stosunku do poprzedniej taryfy. W odniesieniu do cen ścieków, 3 miasta zadeklarowały obniżenie taryfy. Najwyższy spadek został zarejestrowany w Kędzierzynie-Koźlu (-2,07%) a najwyższy wzrost w Kamieniu Pomorskim (41,36%). Nowe taryfy na ścieki zostały ustalone średnio na poziomie o 10,60% wyższym w stosunku do poprzedniej taryfy.

W 2020 r., po uwzględnieniu dopłat, średnia cena 1m³ wody dla gospodarstw domowych w 339 zbadanych miastach,

kształtuje się na poziomie 4,20 zł brutto, natomiast koszt odprowadzenia 1m³ ścieków wynosi przeciętnie 6,77 zł brutto. Oznacza to, iż w stosunku do 2019 roku, zarówno ceny wody, jak i ścieków wzrosły przeciętnie o odpowiednio 2,50% i 3,72%. Dopłaty do wody zadeklarowało 28 miast a dopłaty do ścieków 21 miast powiatowych. Najniższa cena za 1m³ wody wynosi 2,31 zł brutto i podobnie jak w 2018 i 2019 roku, obowiązuje we Włodawie. Natomiast najwyższe opłaty za 1m³ wody, płać mieszkańcy Łędzin. W przypadku ścieków, w tegorocznym zestawieniu kosztów usług komunalnych, na pozycji lidera pod względem najtańszej taryfy, podobnie jak w zeszłym roku, znalazł się Janów Lubelski, gdzie cena 1m³ odprowadzonych nieczystości wynosi 3,40 zł brutto. Zmianie uległo miejsce wg najdroższej taryfy, które zajął Garwolin, w którym koszt za 1m³ wynosi 12,21 zł brutto.

Miejsce	Miasto	Cena wody brutto	Uchwalenie dopłat	Cena brutto po dopłacie	Roczne koszty
1	Włodawa	2,31 zł	nie	2,31 zł	311,39 zł
2	Kozienice	2,40 zł	nie	2,40 zł	323,52 zł
3	Lubaczów	2,43 zł	nie	2,43 zł	327,56 zł
...					
337	Chrzanów	7,70 zł	nie	7,70 zł	1 037,96 zł
338	Mysłowice	7,87 zł	nie	7,87 zł	1 145,80 zł
339	Łędziny	8,67 zł	nie	8,67 zł	1 168,72 zł

Miejsce	Miasto	Cena ścieków brutto	Uchwalenie dopłat	Cena ścieków po dopłacie	Roczne koszty
1	Janów Lubelski	3,40 zł	nie	3,40 zł	458,32 zł
2	Lipsko	3,49 zł	nie	3,49 zł	470,45 zł
3	Koło	3,50 zł	nie	3,50 zł	471,80 zł
...					
337	Złotoryja	11,56 zł	nie	11,56 zł	1 558,29 zł
338	Łask	11,93 zł	nie	11,93 zł	1 608,16 zł
339	Garwolin	12,21 zł	nie	12,21 zł	1 658,04 zł

Podobnie jak w ubiegłym roku, w obowiązujących stawkach za wodę i ścieki, odnotowano istotne różnice między analizowanymi gminami. W przypadku 1m³ wody rozpiętość cenowa wynosi 6,36 zł brutto, natomiast w kontekście 1m³ odprowadzonych ścieków 8,81 zł brutto. Różnice te dotyczą cen uwzględniających dopłaty samorządów do wody i ścieków. Niezmiennie w stosunku do lat ubiegłych, najwyższa dopłata brutto do

wody obowiązuje w Nowym Sączu. Wynosi 2,19 zł brutto do 1m³, co kształtuje cenę na poziomie 5,85 zł brutto. Liderem w odniesieniu do wartości dopłaty do ceny 1m³ odprowadzonych ścieków ponownie został Mikołów. Wsparcie samorządu dla mieszkańców wyceniono na 4,00 zł brutto, co pozwoliło na obniżenie płaconej przez nich ceny z poziomu 13,80 zł brutto do 9,80 zł brutto za 1m³ odprowadzonych nieczystości.

Miejsce	Miasto	Cena wody brutto	Cena ścieków brutto	Uchwalenie dopłat	Cena wody i ścieków brutto po dopłacie	Roczne koszty	Zmiana pozycji
1	Zamość	2,40 zł	4,16 zł	nie	6,56 zł	884,28 zł	--
2	Opole Lubelskie	3,15 zł	3,56 zł	nie	6,71 zł	904,52 zł	--
3	Biała Podlaska	2,46 zł	4,60 zł	nie	7,06 zł	951,68 zł	+1
4	Przasnysz	2,94 zł	4,14 zł	nie	7,08 zł	954,40 zł	+5
5	Lipsko	3,63 zł	3,49 zł	nie	7,12 zł	959,76 zł	--
...							
335	Mikołów	7,96 zł	13,80 zł	tak	16,80 zł	2 264,63 zł	+1
336	Zabrze	6,46 zł	10,36 zł	nie	16,82 zł	2 267,32 zł	+1
337	Garwolin	4,63 zł	12,21 zł	nie	16,84 zł	2 270,04 zł	-4
338	Tarnowskie Góry	6,06 zł	13,13 zł	tak	16,89 zł	2 276,76 zł	--
339	Mysłowice	8,50 zł	10,49 zł	nie	18,99 zł	2 559,84 zł	--



"Staramy się, aby usługi komunalne były realizowane sprawnie i jednocześnie nie były dla naszych mieszkańców zbyt dużym obciążeniem finansowym. Nie na wszystkich płaszczyznach jest to możliwe. Należy pamiętać, że w infrastrukturę trzeba nieustannie inwestować, a ceny na bieżąco dostosowywać do aktualnej sytuacji na rynku czy zmieniających się przepisów. W modernizację sieci wodociągowej tylko w ub. roku zainwestowaliśmy ok. 3 mln zł, na szczęście nie miało to większego wpływu na ceny wody i ścieków."

Andrzej Wnuk, Prezydent Miasta Zamość

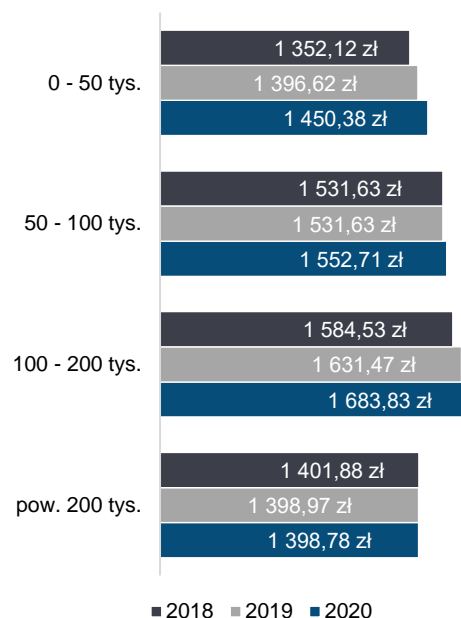
1 miejsce w rankingu cen za wodę i ścieki
9 miejsce w rankingu cząstkowym miast od 50 do 100 tys. mieszkańców



W 2020 roku średnie koszty wody i ścieków ponoszone przez mieszkańców badanych miast wyniosły 1.479 zł. Oznacza to wzrost na poziomie 3,3% w stosunku do ubiegłego roku. Tak samo jak w roku ubiegłym, miastami, w których mieszkańcy ponoszą najniższe koszty zostały Zamość (884,28 zł) oraz Opole Lubelskie (904,52 zł). Największymi kosztami obciążeni są z kolei mieszkańcy Garwolina (2.270,04 zł), Tarnowskich Gór (2.276,76 zł) oraz Mysłowic (2.559,84 zł).

W miastach liczących powyżej 200 tys. mieszkańców, średnioroczne wydatki rodziny kształtują się na poziomie 1.398,78 zł. W miastach liczących od 50 tys. do 100 tys. mieszkańców, w 2020 r. wynoszą one 1.552,71 zł (1,38% wzrostu), natomiast w jednostkach zamieszkiwanych przez 100 tys. do 200 tys. osób, gdzie są one najwyższe, kształtują się na poziomie 1.683,83 zł (3,21% wzrostu). Interesujące, że roczne wydatki 4-osobowej rodziny na wodę i ścieki w miastach od 0 do 50 tys. mieszkańców, wyniosły 1.450,38 zł (wzrost

3,85%), co oznacza, iż różnica między największymi a najmniejszymi miastami powiatowymi w Polsce, wynosi jedynie 51,60 zł w skali całego roku.



Średnioroczne wydatki na wodę i ścieki dla miast powiatowych w zależności od liczby mieszkańców



Średnioroczne wydatki na wodę i ścieki dla miast powiatowych w zależności od województwa



Wzrost stawek opłat za odbiór odpadów komunalnych najbardziej dotkliwy

W 2020 r. nastąpiły kolejne podwyżki opłat za odbiór odpadów komunalnych. Wśród 42 analizowanych JST, wzrost opłat był ponad dwukrotny w porównaniu do 2019 r. Z raportu opublikowanego przez UOKiK w sierpniu 2019 r. wynika, że głównym powodem wzrostu opłat jest brak odpowiedniej konkurencji wśród przedsiębiorstw świadczących usługi związane z wywozem odpadów komunalnych. Jako inną przyczynę, która może mieć pośredni wpływ na diametralny wzrost stawek, wymienia się nowelizację ustawy z dnia 13 września o 1996 r. o utrzymaniu czystości i porządku w gminach. Zmiany w ustawie nałożyły na gminy obowiązek segregacji odpadów przemysłowych na 5 frakcji, co spowodowało dodatkowe koszty związane z przystosowaniem się do wymogów z ustawy. Gminy miały czas do 2020 r., aby wypełnić ten obowiązek. Dodatkowe wydatki wpływały m.in. na wzrost kosztów jednostkowych, na podstawie których obliczana jest stawka za gospodarowanie odpadami komunalnymi.

W dalszym ciągu, opłata za wywóz odpadów, najczęściej obliczana jest na podstawie liczby mieszkańców zamieszkujących nieruchomość. Inne metody stosowane przez gminy to kalkulacje stawki w oparciu o powierzchnię nieruchomości, ilość zużytej wody oraz od gospodarstwa domowego (stawka ryczałtowa). Niezależnie od sposobu obliczeń, każda JST w drodze uchwały organu stanowiącego określa stawkę opłat za odpady selektywne i nieselektywne. Gospodarstwa domowe, które w 2020 r. deklarują selektywną zbiórkę odpadów

średniorocznie, ponoszą koszt w wysokości 919,85 zł, tj. o 41,76 % więcej niż rok wcześniej oraz 85,27% więcej niż dwa lata temu. Według województw, najwyższe opłaty płać mieszkańcy woj. dolnośląskiego (1.081,89 zł), śląskiego (1.036,54 zł), wielkopolskiego (1.035,98 zł), opolskiego (1.018,91 zł). Podobnie jak w latach ubiegłych, najniższymi stawkami za odpady w ciągu roku są obciążeni mieszkańcy województwa świętokrzyskiego oraz wschodniej części Polski.

Miejsce	Miasto	Stawka opłaty	Metoda kalkulacji	Roczne koszty	Zmiana pozycji
1	Słubice	24,00 zł	dla gospodarstwa domowego	288,00 zł	+4
2	Nowy Sącz	7,50 zł	za osobę	360,00 zł	+8
3	Końskie	8,00 zł	za osobę	384,00 zł	+12
4	Suwałki	33,00 zł	dla gospodarstwa domowego	396,00 zł	-3
5	Radom	35,00 zł	dla gospodarstwa domowego	420,00 zł	+28
...					
334	Łowicz	30,00 zł	za osobę	1 440,00 zł	-113
334	Piła	30,00 zł	za osobę	1 440,00 zł	-113
336	Otwock	31,50 zł	za osobę	1 512,00 zł	+4
337	Kłobuck	32,00 zł	za osobę	1 536,00 zł	-157
338	Łęczycza	33,00 zł	za osobę	1 584,00 zł	-49
339	Wałcz	35,00 zł	za osobę	1 680,00 zł	-55

Z roku na rok coraz więcej miast powiatowych decyduje się na wybór stawki kalkulowanej w oparciu o liczbę mieszkańców nieruchomości. Na 339 jednostek objętych analizą w 2020 r., 291 JST zdecydowało się na zastosowanie tej metody. W porównaniu do 2018 roku jest to o 17 JST więcej. Średnia stawka opłat za gospodarowanie odpadami komunalnymi wynosi 19,86 zł na mieszkańca.

Najniższa stawka opłat za odpady zbierane selektywnie obowiązuje w Nowym Sączu (7,50 zł na mieszkańca), zaś najwyższa w Wałczu (35,00 zł na mieszkańca). Dla 4-osobowej rodziny różnica w wysokości ponoszonych rocznych kosztów, kalkulowanych tą metodą, wynosi 1.320 zł (330 zł na osobę).

„Wynik rankingu to dla nas ogromna satysfakcja. Na utrzymanie umiarkowanych cen odbioru odpadów komunalnych złożyło się wiele przyczyn. Jedną z najważniejszych jest budowana latami świadomość potrzeby segregacji i wysoki wskaźnik jej uzyskania. Wynika to m.in. z czynnika czasu: Gmina Końskie zorganizowała w 2007 r. skuteczne referendum "śmieciowe" w wyniku, którego przejęła odpowiedzialność za zagospodarowanie odpadów, wyprzedziła więc pod tym względem rozwiązania ogólnopolskie o kilka lat (tzw. "rewolucja śmieciowa" to rok 2011 a nowe prawo w całości weszło w życie w roku 2013). Kiedy więc inni dopiero się uczyli, my od kilku lat już doskonaliliśmy system powszechnej segregacji u źródła, powiązany ze zróżnicowaniem opłat. Ale generalnie w dłuższej perspektywie realizowana polityka Gminy opiera się na utrzymaniu w ryzach kosztów usług komunalnych i opłat lokalnych m.in. poprzez racjonalną politykę zatrudnienia, inwestowanie w przyjazne rozwiązania techniczne i organizacyjne, skuteczne korzystanie z różnych - zarówno krajowych, jak i unijnych - źródeł finansowania.”



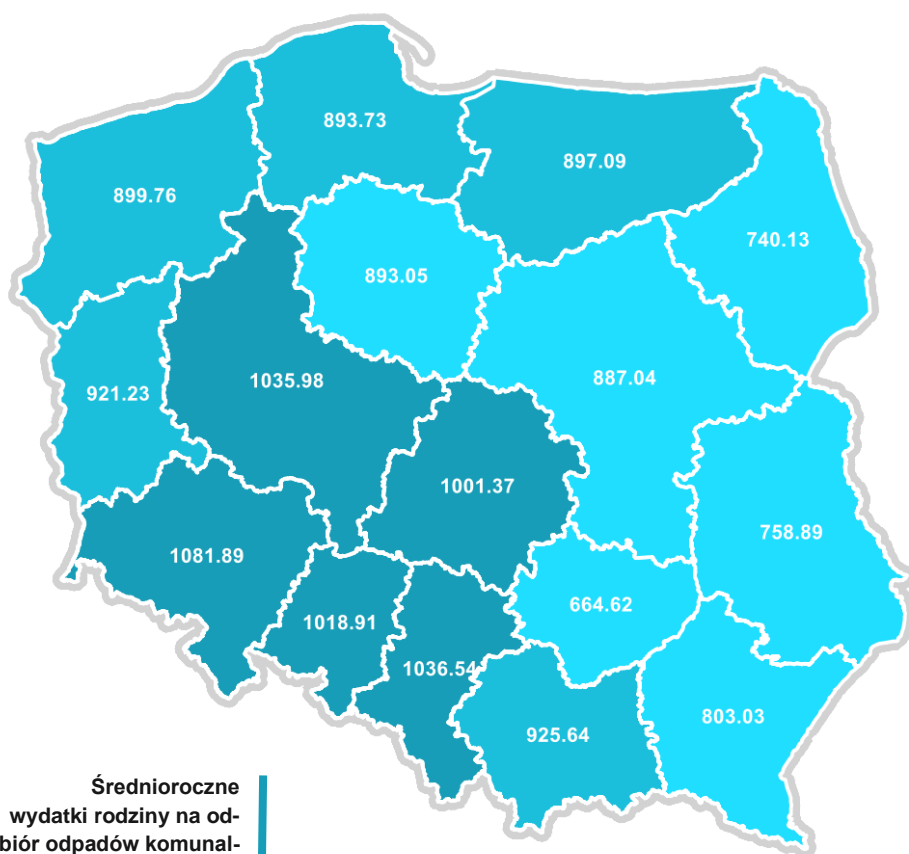
Krzysztof Obratański, Burmistrz Miasta i Gminy Końskie
3 miejsce w rankingu opłat za odbiór odpadów komunalnych

W 32 badanych JST opłata kalkulowana jest dla pojedynczego gospodarstwa domowego. Wybór tego sposobu kalkulacji wykazuje wyraźną tendencję spadkową. W 2018 roku ponad 50 miast powiatowych stosowało taki sposób kalkulacji. Najniższa stawka kalkulowana w oparciu o tę metodę w 2020 r. dla czteroosobowej rodziny kształtuje się na poziomie 24,00 zł (Słubice), z kolei najwyższa wynosi 94,00 zł (Polkowice). Różnica w wysokości rocznych kosztów, kalkulowanych w oparciu o tę metodę, wynosi 840 zł.

W 2020 r. 12 jednostek zadeklarowało wybór kalkulacji stawki w oparciu o ilość zużytej wody. W ubiegłym roku zrobiło to 9 JST a dwa lata temu 5 JST. Zauważyć więc można minimalną tendencję wzro-

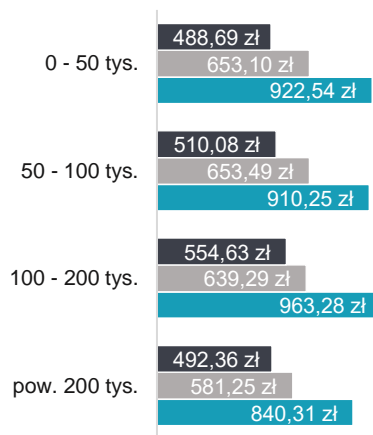
stową. Najmniej za wywóz odpadów zapłaci się w Leżajsku (4,50 zł za 1 m³ zużytej wody), zaś najwięcej w Grójcu (8,00 zł za 1 m³ zużytej wody). Zakładając, że statystyczny Polak zużywa 33,7 m³ wody rocznie, w czteroosobowym gospodarstwie domowym, różnica w wysokości ponoszonych kosztów wynosi 471,80 zł w skali roku.

Z uwagi na najniższe, roczne dysproporcje w kosztach za wywóz odpadów komunalnych ponoszonych przez 4-osobową rodzinę (381,84 zł), najsprawiedliwszą metodą kalkulacji stawki, wydaje się być opłata kalkulowana w oparciu o powierzchnię użytkową lokalu. Podobnie jak w 2019 roku, tylko 4 jednostki zdecydowały się na zastosowanie tej metody.



Średnioroczne wydatki rodziny na odbiór odpadów komunalnych w zależności od województwa

Niezależnie od wielkości miasta, mierzonej liczbą mieszkańców, wzrost stawek opłat za odbiór odpadów komunalnych w 2020 r. jest znaczący. Średnioroczne koszty odbioru odpadów komunalnych są porównywalne pomiędzy miastami liczącymi do 200 tys. mieszkańców. Tylko w miastach liczących więcej niż 200 tys. mieszkańców, średnioroczne koszty są niższe niż w pozostałych JST, co może mieć związek z nieco lepszym uszczelnieniem systemu gospodarowania odpadami komunalnymi.



Średnioroczne wydatki rodziny na odbiór odpadów komunalnych dla miast powiatowych w zależności od liczby mieszkańców

■ 2018 ■ 2019 ■ 2020



Najdrożej w największych miastach

Już teraz wiadomo, że w 2021 r. podwyżka podatków i opłat lokalnych będzie bardziej znacząca, niż w latach ubiegłych. Za „winowajcę” takiego wzrostu możemy przyjąć inflację, która w I półroczu 2020 r. wyniosła 3,9%. W 2020 r. można mówić jedynie o symbolicznym wzroście maksymalnej stawki podatku od nieruchomości, w wysokości 0,02 zł w stosunku do roku poprzedniego. Maksymalna stawka podatku od budynków mieszkalnych, ustalona na 2020 r., wynosi zatem 0,81 zł od 1m² i jak co roku została podana w obwieszczeniu Ministra Finansów.

Opodatkowanie podatkiem od nieruchomości zostało uregulowane w ustawie z dnia 12 stycznia 1991 r. o podatkach i opłatach lokalnych. Niezmiennie, podmiotem ustalającym wysokość tego podatku jest rada gminy, która w drodze uchwały określa wysokość stawki, z uwzględnieniem górnej granicy, narzuconej przez Ministra Finansów. Przyjmując założenie, że statystyczne gospodarstwo domowe posiada mieszkanie o powierzchni użytkowej 74m², maksymalna należność z tytułu podatku od nieruchomości w 2020 r., wynosi 59,94 zł (wg

przyjętych założeń, w 2019 r. maksymalna należność gospodarstwa domowego z tytułu podatku od nieruchomości wynosiła 58,46 zł).

Średnioroczny wydatek z tytułu podatku od nieruchomości w 2020 r. wynosi 53,06 zł, co stanowi zaledwie 1,55% skalkulowanych wydatków rodziny na usługi komunalne. Stanowi to jednak aż 88,52% możliwych maksymalnych wydatków z tytułu tego podatku, podczas gdy w 2019 r. udział ten był wynosił 85,87% należności maksymalnej.

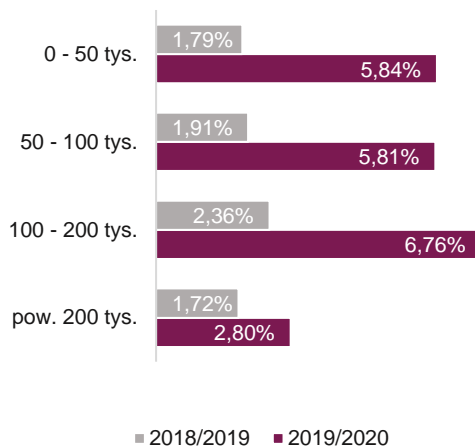
MIEJSCE	MIASTO	STAWKA PODATKU	ROCZNE KOSZTY	ZMIANA POZYCJI
1	Strzyżów	0,42 zł	31,08 zł	--
1	Zielona Góra	0,42 zł	31,08 zł	+1
3	Przysucha	0,44 zł	32,56 zł	+2
4	Garwolin	0,45 zł	33,30 zł	+2
4	Rawa Mazowiecka	0,45 zł	33,30 zł	-3
...				
268	72 miasta powiatowe	0,81 zł	59,94 zł	--

Mimo, że podatek od nieruchomości stanowi jedynie niewielki procent rocznych wydatków rodzin na usługi komunalne, to jednak jest to bardzo istotny składnik z punktu widzenia budżetu gminy. W 2020 r. gminami, które w drodze uchwały, ustaliły najniższe stawki podatku od nieruchomości były Strzyżów oraz Zielona Góra. Obecnie maksymalne stawki podatku od nieruchomości obowiązują w 72 gminach poddanych

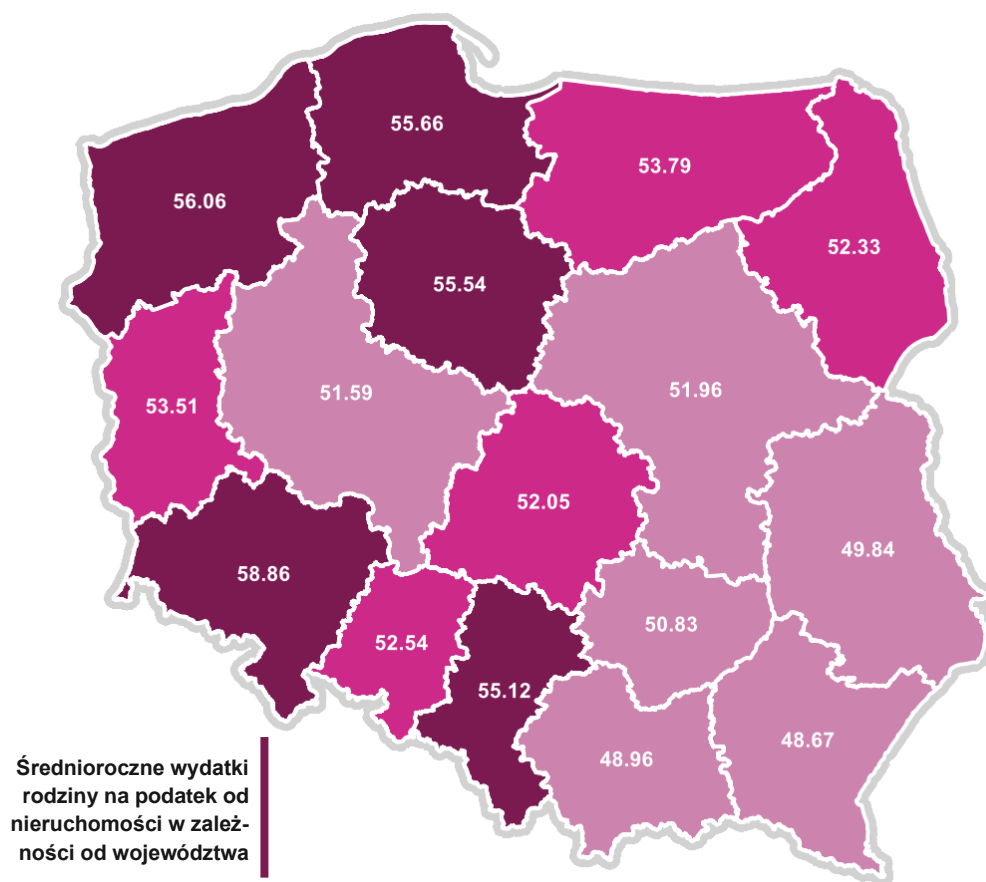
analizie. Jest to wyraźny wzrost w stosunku do roku poprzedniego, kiedy to najwyższą możliwą stawkę zastosowały 34 jednostki. Średnia stawka, ustalona na 2020 r. w JST wynosi 0,72 zł, a niższą niż średnią stawkę zastosowało 132 JST. Różnica między stawką maksymalną a najniższą stawką stosowaną w 2020 r. wynosi 0,39 zł, co w przełożeniu na wydatki roczne daje kwotę 28,86 zł.

Pomimo faktu, że górna stawka podatku od nieruchomości aktualizowana jest co roku przez Ministra Finansów, w latach 2018-2019, znaczna część jednostek, nie decydowała się na zmianę stawki podatku. W przypadku braku uchwały organu stanowiącego w tej sprawie, zastosowanie miały stawki uchwalone w roku poprzedzającym rok podatkowy.

W 2018 r. stawkę zaktualizowało 195 jednostek a w 2019 r. 143 jednostki. Natomiast w 2020 r. aż 279 jednostek podjęło taką zmianę. Dodatkowo, wskaźnik dynamiki wskazuje, że znaczący wzrost stawek w 2020 r. w większym stopniu dotyczy miast z liczbą do 200 tys. mieszkańców, a w mniejszym, największych jednostek, z liczbą mieszkańców powyżej 200 tys. osób.



Dynamika stawek podatku od nieruchomości dla miast powiatowych w zależności od liczby mieszkańców



Średnioroczne wydatki rodziny na podatek od nieruchomości w zależności od województwa

Z najwyższymi wydatkami z tytułu podatku od nieruchomości spotkać się można obecnie w województwie dolnośląskim (58,86 zł), zachodniopomorskim (56,06 zł) oraz pomorskim (55,66 zł), natomiast najniższymi w województwie

podkarpackim (48,67 zł) i małopolskim (48,96 zł). W stosunku do roku poprzedniego do „najdroższych województw”, w zakresie tego podatku, dołączyło województwo zachodniopomorskie, natomiast w

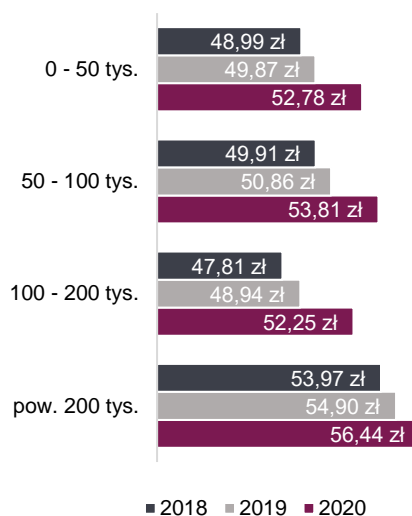




województwie śląskim koszty nieco spadły. W dalszym ciągu województwo małopolskie figuruje jako jedno z tańszych pod względem należności z tytułu podatku od nieruchomości, jednak miejsce lidera na ten rok przypada województwu podkarpackiemu, z niewielką różnicą rzędu 0,29 zł.

Jeśli chodzi o związek pomiędzy wysokością wydatków z tytułu podatku od nieruchomości a liczbą mieszkańców, utrzymuje się tendencja z lat ubiegłych. W dalszym ciągu najwięcej płacą mieszkańcy miast o łącznej liczbie ludności powyżej 200 tys. mieszkańców, a najmniej rodziny w miastach o łącznej liczbie ludności między 100 a 200 tys. mieszkańców.

Najwyższe wydatki z tytułu podatku od nieruchomości w miastach o liczbie ludności powyżej 200 tys. mieszkańców świadczą o stosowaniu najwyższych stawek podatku od nieruchomości w tych miastach. Potwierdzają to również stosunkowo niewielkie zmiany w wysokości stawek podatku na przestrzeni ostatnich 3 lat (na co wskazuje wspomniany wcześniej wskaźnik dynamiki).



Średnioroczne wydatki rodziny na podatek od nieruchomości dla miast powiatowych w zależności od liczby mieszkańców



Wzrasta popularność bezpłatnej komunikacji publicznej

Rosnące wymagania pasażerów wymuszają działania miast w zakresie komunikacji miejskiej. Zauważyć można wzrost poziomu usprawnień form przemieszczania się mieszkańców. Wiąże się to również z rosnącymi nakładami finansowanymi ponoszonymi przez JST. Znaczenie komunikacji miejskiej odgrywa coraz to istotniejszą rolę w jakości życia danej społeczności. Istotne jest, aby wzrost jakości życia prowadzony był z uwzględnieniem wpływu komunikacji na stan środowiska naturalnego. Skutkuje to m.in. wzrostem zastosowania form komunikacji o charakterze zeroemisyjnym. W okresie dynamicznych zmian społeczno-ekonomicznych, odpowiednia organizacja komunikacji miejskiej stanowi jedno z wyzwań dla jednostek samorządu terytorialnego. Ogromny wpływ na zakres tego wyzwania, odegrała sytuacja wynikająca z pojawienia się pandemii koronawirusa.

Sposób organizacji komunikacji miejskiej musiał zostać natychmiast przystosowany do zaistniałych warunków i ograniczeń. Dotyczyło to wprowadzenia limitu osób korzystających z danych środków komunikacji. W konsekwencji, szczególnie w początkowym okresie pandemii, zmalały wpływy ze sprzedaży biletów. Pojawiły się natomiast koszty związane z dezynfekcją i bezpieczeń-

stwem sanitarnym. Dla przykładu, w wyniku sytuacji związanej z zagrożeniem epidemiologicznym, komunikacja miejska w Nowym Tomyślu od 20 marca br. została całkowicie zawieszona. Nowy Tomyśl jest jednym z tych miast, w których w 2019 r. zorganizowana była darmowa komunikacja publiczna, a która z uwagi na zaistniałe okoliczności, w chwili obecnej nie występuje.

Miasta z bezpłatną komunikacją miejską w 2020 r.:

Belchatów	Gostyń	Mrągowo	Środa Wielkopolska
Bielsk Podlaski	Hajnówka	Nowy Dwór Mazowiecki	Wągrowiec
Bolesławiec	Jawor	Oleśnica	Września
Brodnica	Kościerzyna	Ostrołęka	Zambrów
Działdowo	Legionowo	Polkowice	Złotoryja
Giżycko	Lubin	Rawa Mazowiecka	Żory
Goleniów	Mińsk Mazowiecki	Szamotuły	
Kozienice	Mława	Śrem	

Na dzień 30 czerwca 2020 r. darmowa komunikacja publiczna występowała w 30 miastach. Najwięcej miast organizujących darmowe przejazdy znajduje się w województwie wielkopolskim. Miasta, które znalazły się w grupie miast

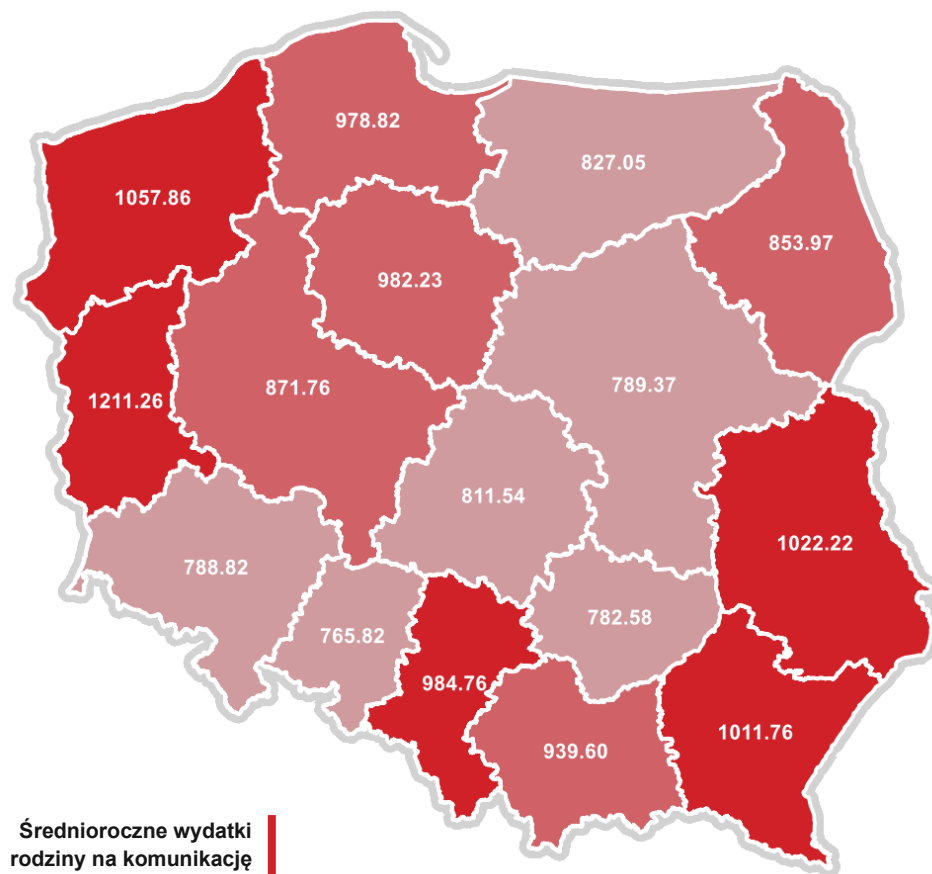
z bezpłatną komunikacją miejską, w porównaniu do 2019 r. to: Bielsk Podlaski, Mrągowo i Szamotuły. Są to miasta liczące do 50 tys. mieszkańców. U podstaw tej decyzji znajdują się takie elementy jak: wpływ na mniejszy poziom



zanieczyszczenia powietrza, czy też ograniczenia w ruchu drogowym.

W Bielsku Podlaskim możliwość korzystania z darmowych przejazdów dotyczy zarówno mieszkańców, jak i osób przyjeżdżających do tej miejscowości. Dostęp do bezpłatnej komunikacji w Szamotułach umożliwia posiadanie „Karty Mieszkańca Szamotuł” przeznaczanej dla mieszkańców Miasta i Gminy Szamotuły. Na terenie Mrągowa funkcjonuje zastępcza, bezpłatna komunikacja. Z kolei władze Miasta Wadowice, w którym w 2019 r. obowiązywała darmowa komunikacja publiczna, w 2020 r. zdecydowały się zrezygnować z bezpłatnej komunikacji publicznej w zamian za rozszerzenie trasy komunikacyjnej.

Z przeprowadzonych badań wynika, iż najniższy poziom płatności za komunikację publiczną charakteryzuje województwo opolskie (765,82 zł). Najdroższe opłaty za przewozy komunikacyjne występują z kolei w województwie lubuskim (1.211,26 zł). Brak jest wyraźnego zróżnicowania przestrzennego, pozwalającego na jednoznaczne wyjaśnienie zróżnicowania kosztów pomiędzy województwami. Należy przy tym nadmienić, że około 40% miast powiatowych korzysta jedynie z podmiejskich i międzymiastowych linii autobusowych, co wiąże się to ze wzrostem kosztów życia dla mieszkańców.



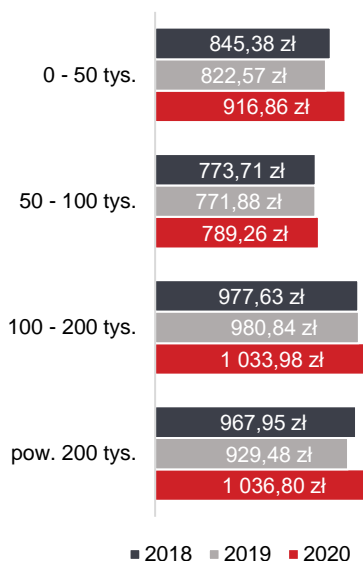
Średnioroczne wydatki rodziny na komunikację publiczną w zależności od województwa

Średnioroczne wydatki na komunikację publiczną wzrosły dla każdej kategorii miast powiatowych w porównaniu do wcześniejszych lat. Najniższym poziomem średniorocznych wydatków rodziny na komunikację charakteryzowali

się miasta liczące od 50 tys. do 100 tys. mieszkańców (789,26 zł). Najwyższy poziom średniorocznych kosztów dotyczy, z kolei ośrodków miejskich liczących powyżej 200 tys. mieszkańców (1.036,80 zł). Minimalnie mniejsze

koszty cechują miasta od 100 tys. do 200 tys. mieszkańców (1.033,98 zł). Ceny biletów w najdroższej grupie są wyższe o 27,39% w stosunku do najtańszej grupy. Tam, gdzie występuje płatna komunikacja miejska, średnia cena jednego biletu normalnego wynosi 3,14 zł w miastach do 50 tys. mieszkańców, 2,73 zł w miastach od 50 tys. do 100 tys. mieszkańców, 3,19 zł, w miastach od 100 tys. do 200 tys. mieszkańców i 3,20 zł w miastach powyżej 200 tys. mieszkańców.

Średnioroczne wydatki rodziny na komunikację publiczną dla miast powiatowych w zależności od liczby mieszkańców



„Zdecydowałem się na wprowadzenie bezpłatnej komunikacji miejskiej, aby poprawić komfort życia mieszkańców Bielska Podlaskiego oraz jeszcze skuteczniej zadbać o stan powietrza w naszym mieście. Zauważyłem, że dotychczas z komunikacji miejskiej korzystały przede wszystkim osoby uprawnione do ulg, czyli emeryci i renciści oraz młodzież szkolna. Tymczasem mieszkańcy tych ulg pozbawieni, dojeżdżający każdego dnia do pracy, wybierali raczej własny środek transportu. Skutkowało to znacznym natężeniem ruchu drogowego na ulicach naszego miasta, zwłaszcza w godzinach tzw. szczytu. Wprowadzenie bezpłatnej komunikacji miejskiej zmienia dawne nawyki części mieszkańców. Dzięki temu, ze względów ekonomicznych i praktycznych, rezygnują oni z przejazdów własnym samochodem na rzecz środków komunikacji miejskiej. Wpływa to na mniejsze zanieczyszczenie powietrza, ograniczenie hałasu oraz redukuje niedogodności mieszkańców wynikające z dużego natężenia ruchu drogowego.”

Jarosław Borowski, Burmistrz Miasta Bielsk Podlaski

26 miejsce w rankingu ogólnym

23 miejsce w rankingu częściowym miast do 50 tys. mieszkańców



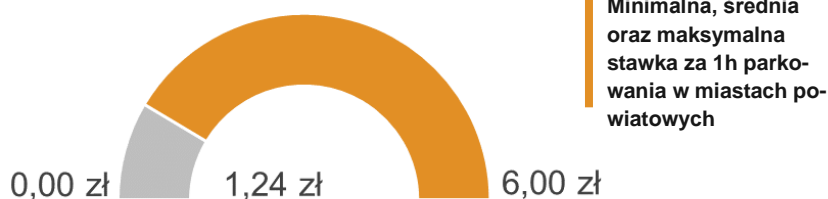
Wysokość opłat w strefach płatnego parkowania prawie niezmienna

Pomimo chwilowego spowolnienia w związku z pandemią koronawirusa branża motoryzacyjna w Polsce prężnie się rozwija. Z roku na rok na polskich drogach przybywa samochodów, a większość rodzin nie wyobraża sobie sprawnej komunikacji bez posiadania samochodu osobowego. Organy stanowiące JST nie mogą zatem pozostawać obojętne na potrzeby mieszkańców oraz i dążą do jak najlepszego usprawnienia ruchu w miastach, a szczególnie w ich centrum. Mimo to, strefy płatnego parkowania, głównie te w większych miastach, to temat niełatwy. Mieszkańcy nie są zadowoleni, że muszą uiszczać opłaty za miejsca parkingowe, a nierzadko zdarza się tak, że miejsc tych brakuje.

Od 2018 roku organy stanowiące JST mają możliwość tworzenia śródmiejskich stref parkowania. Dotyczy to jednak tylko i wyłącznie miast o łącznej liczbie ludności powyżej 100 tys. mieszkańców. Takie strefy mają powstawać głównie w centrum, mają być odpowiedzią na znaczący deficyt miejsc postojowych w danym mieście i skutkować zwiększeniem rotacji parkowanych samochodów.

Maksymalne stawki opłaty parkingowej reguluje ustawa o drogach publicznych z dnia 21 marca 1985 r. Zgodnie z przepisami, najwyższa kwota dla strefy płatnego parkowania wynosi 0,15%, a w przypadku śródmiejskiej strefy parkowania 0,45% minimalnego wynagrodzenia. W 2020 r. wynoszą one kolejno 3,90 zł i 11,70 zł.

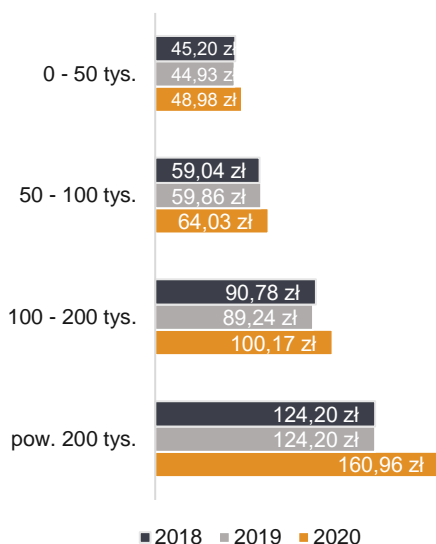
Opłaty parkingowe w roku bieżącym wahają się w przedziale od 0,50 zł do 6,00 zł za jedną godzinę postoj. Najwyższa stawka dotyczyła Krakowa - 6,00 zł oraz Gdańska - 5,50 zł. Miasta te jako jedne z pierwszych skorzystały z możliwości utworzenia śródmiejskiej strefy parkowania. Co więcej, Poznań również zdecydował się na takie rozwiązanie (ze stawką 7,00 zł), jednak zaplanowane na kwiecień przedsięwzięcie w związku z wybuchem pandemii COVID-19 wprowadzone zostało dopiero w lipcu. Podobnie w mieście Gdynia - również tutaj od 1 lipca mieszkańcy i turyści muszą liczyć się z podwyższoną stawką. Kolejny w rankingu jest Pleszew - 4,00 zł, a następnie Grudziądz, Lublin, Rybnik oraz Świnoujście ze stawką 3,90 zł.



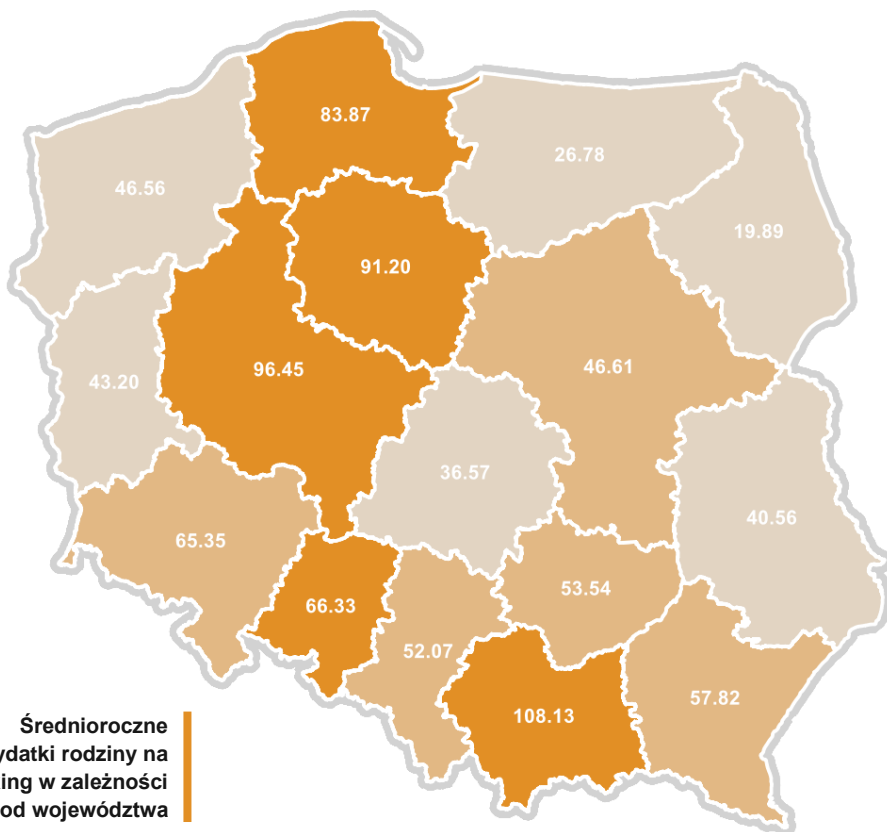
Średnia stawka za 1 godzinę parkowania w miastach powiatowych wynosi 1,24 zł, natomiast średni koszt postoj

jednogodzinnego w miastach powiatowych, w których funkcjonują strefy płatnego wyniósł 2,10 zł.

Biorąc pod uwagę wielkość miast, zachowana została tendencja z lat ubiegłych – im większe miasto tym wyższą roczną opłatę parkingową musi uiścić jego mieszkaniec. Oznacza to, że najmniejsze opłaty będą dotyczyły osób w miastach o łącznej liczbie ludności do 50 tys. mieszkańców, a największe tych, zamieszkających w miastach powyżej 200 tys. mieszkańców. Warto zwrócić również uwagę, iż najwyższy wzrost opłaty parkingowej w stosunku do roku poprzedniego odnotowały miasta o liczbie ludności powyżej 200 tys. mieszkańców.



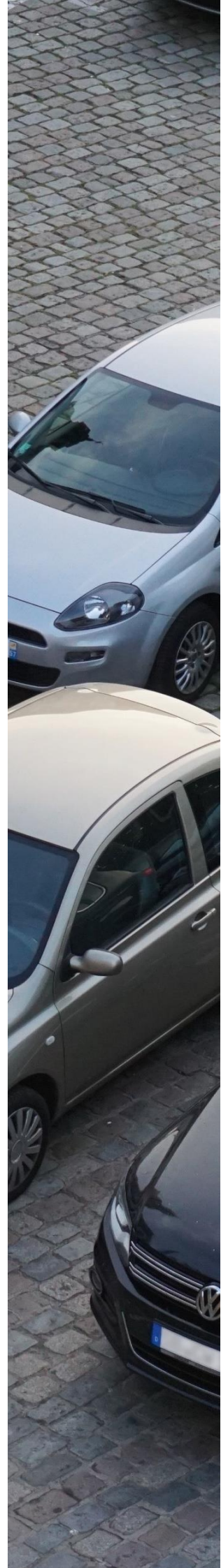
Średnioroczne wydatki rodziny na parking dla miast powiatowych w zależności od liczby mieszkańców



Średnioroczne wydatki rodziny na parking w zależności od województwa

Podobnie jak w roku poprzednim, najniższy średnioroczny koszt parkingu w strefie płatnego parkowania występuje w województwie podlaskim (19,89 zł), a najwyższy w województwie małopolskim (108,13 zł) oraz wielkopolskim (96,45 zł).

Jednym z czynników podwyższonej, średniej w województwie małopolskim, może okazać się zastosowanie w mieście Kraków mało powszechnego rozwiązania jakim jest śródmiejska strefa parkingowa. Nadal występuje duża dysproporcja pomiędzy województwem, w którym opłaty są najwyższe, a tym, w którym figurują najniższe stawki za





parking, choć zmniejszyła się ona nieco w stosunku to roku ubiegłego. W tym roku mieszkańiec województwa małopolskiego wyda nieco ponad 5 razy więcej na opłaty parkingowe od osoby zamieszkałej w województwie podlaskim.

Ze względu na coraz to większy ruch drogowy, a co za tym idzie potrzebę jak najefektywniejszego gospodarowania strefami parkingowymi, miasta poszukują coraz to bardziej innowacyjnych sposobów na rozwiązanie tego problemu. Powoli na rynku pojawiają się pierwsze aplikacje pozwalające ustalić, gdzie w danym momencie znajduje się wolne miejsce parkingowe, a także inne rozwiązania wykorzystujące najnowsze technologie, które mają za zadanie usprawnienie ruchu większych miast.

Taki krok ma też w swoich planach Rzeszów. W 2021 r. ma tam powstać pierwszy w Polsce inteligentny parking. Wartość inwestycji to 14,7 mln złotych a wizyjny monitoring stanu wolnych miejsc wykona dla Rzeszowa Asseco Data Systems. W obrębie miasta mają zostać zainstalowane kamery sprzężone z siecią neuronową oraz systemem analizującym dane odnoszące się do obłożenia parkingów. Stamtąd, dane będą udostępniane na interaktywnych tablicach drogowych, aby następnie trafiać wprost do aplikacji mobilnej przeznaczonej dla mieszkańców. Co więcej, już na etapie projektowania systemu pomyślano o tym, by stworzyć integrację z innymi aplikacjami np. takimi, które pozwalają na zakup biletu parkingowego.

PERSONALIZOWANY RAPORT CEN USŁUG KOMUNALNYCH



1. Potrzebujesz analizy przedstawiającej mieszkańcom rzeczywisty poziom obciążeń wydatkami na wybrane usługi komunalne?
2. Zastanawiasz, które miasta radzą sobie lepiej, a które gorzej w poszczególnych kategoriach rankingu?
3. Chcesz wiedzieć, które z usług komunalnych mają największy udział w wydatkach mieszkańców Twojego Miasta?
4. Potrzebujesz ocenić tendencje występujące w ostatnich latach oraz skutki decyzji dotyczących cen usług komunalnych w porównaniu z innymi miastami?

1 500⁰⁰
ZŁ BRUTTO

**ZAMÓW INTERAKTYWNY RAPORT
DLA TWOJEGO MIASTA**

RANKING OGÓLNY

MIEJSCE	MIASTO	ROCZNE WYDATKI	ZMIANA POZYCJI
1	Zambrów	1 610,72 zł	+2
2	Kozienice	1 734,49 zł	-1
3	Rawa Mazowiecka	1 877,53 zł	+4
4	Ostrolęka	1 891,22 zł	+4
5	Hajnówka	1 902,20 zł	+0
6	Mragowo	1 917,96 zł	+44
7	Działdowo	1 956,70 zł	-3
8	Bolesławiec	2 058,10 zł	+3
9	Lipsko	2 156,24 zł	+38
10	Mława	2 209,70 zł	+23
11	Nowy Dwór Mazowiecki	2 242,10 zł	+12
12	Kościerzyna	2 312,50 zł	+20
13	Goleniów	2 348,18 zł	+21
14	Janów Lubelski	2 367,56 zł	+84
15	Świecie	2 370,18 zł	+20
16	Pułtusk	2 373,90 zł	-1
17	Sokołów Podlaski	2 379,46 zł	-1
18	Suwałki	2 406,38 zł	+10
19	Śrem	2 455,12 zł	-5
20	Giżycko	2 492,58 zł	-18
21	Krasnystaw	2 493,32 zł	+28
22	Oleśnica	2 496,86 zł	-3
23	Jawor	2 505,26 zł	-14
24	Opole Lubelskie	2 526,02 zł	-3
25	Bełchatów	2 536,94 zł	-12
26	Bielsk Podlaski	2 547,02 zł	+35
27	Opoczno	2 551,44 zł	+36
28	Przasnysz	2 557,16 zł	+39
29	Radzyń Podlaski	2 567,76 zł	+29
30	Pińczów	2 569,42 zł	+9
31	Brodnica	2 572,72 zł	-19
32	Sokółka	2 573,60 zł	-10
33	Opatów	2 576,82 zł	+66
34	Wieluń	2 595,50 zł	+48
35	Biała Podlaska	2 607,94 zł	-4
36	Stalowa Wola	2 609,80 zł	-16
37	Pruszków	2 617,04 zł	+38
38	Kwidzyn	2 624,18 zł	+26

MIEJSCE	MIASTO	ROCZNE WYDATKI	ZMIANA POZYCJI
39	Żnin	2 624,64 zł	+20
40	Ostrowiec Świętokrzyski	2 624,84 zł	-16
41	Białogard	2 626,22 zł	+36
42	Mińsk Mazowiecki	2 657,96 zł	-36
43	Kraśnik	2 660,00 zł	+66
44	Szczytno	2 668,12 zł	+10
45	Siedlce	2 698,16 zł	+46
46	Zamość	2 702,58 zł	+10
47	Sędziszów Małopolski	2 704,04 zł	+81
48	Przysucha	2 705,92 zł	+12
49	Tczew	2 706,58 zł	+165
50	Września	2 707,00 zł	+1
51	Wągrowiec	2 730,78 zł	-14
52	Końskie	2 743,12 zł	+206
53	Lębork	2 755,42 zł	-23
54	Gostyń	2 757,72 zł	-44
55	Mońki	2 758,36 zł	+187
56	Radom	2 765,02 zł	+103
57	Węgrów	2 767,54 zł	+48
58	Jastrzębie-Zdrój	2 780,22 zł	+30
59	Chełm	2 780,36 zł	+54
60	Siemiatycze	2 788,54 zł	-15
61	Toruń	2 802,40 zł	+51
62	Lipno	2 827,66 zł	-5
63	Elk	2 846,28 zł	+37
64	Żory	2 851,26 zł	+56
65	Lidzbark Warmiński	2 853,98 zł	+138
66	Bartoszyce	2 859,68 zł	+3
67	Łomża	2 869,32 zł	-26
68	Koszalin	2 884,72 zł	+40
69	Busko-Zdrój	2 906,39 zł	+62
70	Leżajsk	2 916,64 zł	+19
71	Kutno	2 917,14 zł	+91
72	Sandomierz	2 917,96 zł	+42
73	Grajewo	2 923,82 zł	+28
74	Polkowice	2 925,50 zł	-47
75	Białobrzegi	2 937,52 zł	+77
76	Parczew	2 940,68 zł	-36

MIEJSCE	MIASTO	ROCZNE WYDATKI	ZMIANA POZYCJI
77	Ciechanów	2 946,02 zł	+74
78	Sierpc	2 947,76 zł	+75
79	Tomaszów Lubelski	2 948,80 zł	+75
80	Środa Wielkopolska	2 949,20 zł	-6
81	Pajęczno	2 958,74 zł	-15
82	Jarosław	2 964,76 zł	+81
83	Słupca	2 968,68 zł	+166
84	Ropczyce	2 971,52 zł	+77
85	Krosno	2 980,88 zł	+18
86	Nowy Sącz	2 989,06 zł	+64
87	Pleszew	2 989,76 zł	+98
88	Słupsk	2 994,34 zł	-9
89	Ostrów Mazowiecka	2 997,62 zł	-72
90	Dębica	3 010,28 zł	+68
91	Brzeg	3 010,82 zł	+20
92	Trzebnica	3 011,52 zł	-2
93	Białystok	3 012,16 zł	-50
94	Kołobrzeg	3 012,37 zł	-23
95	Zakopane	3 026,18 zł	+75
96	Szydłowiec	3 028,86 zł	+8
97	Bochnia	3 033,24 zł	+100
98	Inowrocław	3 035,40 zł	+44
99	Szczecin	3 058,46 zł	+81
100	Radomsko	3 058,74 zł	+17
101	Kartuzy	3 062,68 zł	+26
102	Słubice	3 066,06 zł	-66
103	Gostynin	3 069,66 zł	-59
104	Jarocin	3 079,26 zł	+82
105	Mielec	3 086,46 zł	+73
106	Lubaczów	3 092,42 zł	+37
107	Kętrzyn	3 097,88 zł	-65
108	Ostróda	3 106,34 zł	-43
109	Sanok	3 109,29 zł	+87
110	Legionowo	3 113,22 zł	-81
111	Elbląg	3 114,32 zł	+22
112	Świdwin	3 119,88 zł	+82
113	Turek	3 120,78 zł	+26
114	Włoszczowa	3 130,44 zł	+46
115	Lubin	3 133,94 zł	+190
116	Ostrów Wielkopolski	3 134,50 zł	+82
117	Płońsk	3 134,98 zł	+85
118	Starachowice	3 138,22 zł	+17
119	Środa Śląska	3 147,39 zł	-73
120	Strzyżów	3 147,60 zł	+49

MIEJSCE	MIASTO	ROCZNE WYDATKI	ZMIANA POZYCJI
121	Tuchola	3 163,20 zł	-49
122	Stargard	3 166,44 zł	+1
123	Jędrzejów	3 166,48 zł	+42
124	Pabianice	3 187,14 zł	+5
125	Gorlice	3 187,72 zł	-28
126	Biłgoraj	3 192,20 zł	-33
127	Nowe Miasto Lubawskie	3 195,50 zł	-43
128	Lubliniec	3 196,66 zł	-55
129	Skierniewice	3 203,00 zł	-74
130	Ilawa	3 203,86 zł	-45
131	Police	3 204,14 zł	+3
132	Kazimierza Wielka	3 215,92 zł	+87
133	Szamotuły	3 225,16 zł	+149
134	Kielce	3 229,58 zł	+2
135	Włodawa	3 230,38 zł	-33
136	Prudnik	3 230,74 zł	+21
137	Wąbrzeźno	3 232,78 zł	+122
138	Kluczbork	3 234,26 zł	-42
139	Augustów	3 236,82 zł	-56
140	Starogard Gdański	3 238,96 zł	-48
141	Sucha Beskidzka	3 242,51 zł	-17
142	Kłodzko	3 244,14 zł	-47
143	Rzeszów	3 247,86 zł	+77
144	Puławy	3 263,32 zł	+23
145	Nidzica	3 265,54 zł	-15
146	Nysa	3 267,82 zł	+29
147	Nowa Sól	3 272,96 zł	+79
148	Strzelce Opolskie	3 273,72 zł	+73
149	Miechów	3 274,72 zł	-39
150	Wysokie Mazowieckie	3 292,96 zł	+45
151	Kępno	3 293,12 zł	+4
152	Wadowice	3 294,86 zł	-134
153	Jasło	3 313,82 zł	-85
154	Krotoszyn	3 319,76 zł	+22
155	Wrocław	3 326,24 zł	+83
156	Grudziądz	3 332,86 zł	-40
157	Ożarów Mazowiecki	3 342,28 zł	+154
158	Lubartów	3 352,82 zł	-80
159	Łańcut	3 365,66 zł	+92
160	Gryfice	3 379,12 zł	-19
161	Łęczna	3 381,62 zł	+96
162	Zduńska Wola	3 384,82 zł	-75
163	Sztum	3 392,86 zł	+3
164	Łosice	3 397,90 zł	+18

MIEJSCE	MIASTO	ROCZNE WYDATKI	ZMIANA POZYCJI	MIEJSCE	MIASTO	ROCZNE WYDATKI	ZMIANA POZYCJI
165	Żary	3 406,42 zł	+96	209	Bydgoszcz	3 636,58 zł	+9
166	Opole	3 407,82 zł	-34	210	Świdnica	3 646,30 zł	-64
167	Wejherowo	3 407,88 zł	+40	211	Świebodzin	3 648,12 zł	-27
168	Świnoujście	3 410,80 zł	+61	212	Oborniki	3 648,52 zł	+21
169	Warszawa	3 413,30 zł	+18	213	Braniewo	3 656,60 zł	-175
170	Gniezno	3 418,84 zł	+60	214	Głubczyce	3 678,18 zł	+31
171	Rawicz	3 420,60 zł	-123	215	Oława	3 678,30 zł	+29
172	Namysłów	3 421,14 zł	+19	216	Bielsko-Biała	3 678,46 zł	-1
173	Olesno	3 422,06 zł	-48	217	Radziejów	3 683,94 zł	+33
174	Chełmno	3 424,42 zł	-80	218	Leszno	3 690,94 zł	-78
175	Wołomin	3 428,28 zł	+89	219	Staszów	3 696,50 zł	+58
176	Wieruszów	3 437,34 zł	-96	220	Szczecinek	3 700,46 zł	+5
177	Sieradz	3 448,86 zł	+46	221	Zgorzelec	3 703,70 zł	+46
178	Gliwice	3 454,80 zł	+62	222	Piotrków Trybunalski	3 704,12 zł	+13
179	Łowicz	3 458,94 zł	-53	223	Sosnowiec	3 706,66 zł	-1
180	Gryfino	3 461,24 zł	+75	224	Olecko	3 721,82 zł	+47
181	Kraków	3 463,62 zł	+73	225	Tychy	3 723,84 zł	+69
182	Poznań	3 465,86 zł	+90	226	Oświęcim	3 725,08 zł	-21
183	Myślenice	3 470,52 zł	+107	227	Włocławek	3 733,26 zł	-50
184	Lesko	3 471,60 zł	+33	228	Golub-Dobrzyń	3 735,34 zł	+11
185	Zwoleń	3 481,36 zł	-159	229	Dzierżoniów	3 739,38 zł	+12
186	Zielona Góra	3 496,00 zł	+76	230	Grójec	3 740,82 zł	-18
187	Kędzierzyn-Koźle	3 498,50 zł	+49	231	Łuków	3 749,44 zł	-169
188	Żuromin	3 498,88 zł	-66	232	Grodzisk Mazowiecki	3 749,86 zł	+38
189	Chojnice	3 506,82 zł	-18	233	Złotoryja	3 760,26 zł	-88
190	Łódź	3 526,34 zł	-42	234	Legnica	3 769,02 zł	-34
191	Brzeziny	3 526,76 zł	-85	235	Sochaczew	3 783,46 zł	+65
192	Mogilno	3 527,48 zł	-139	236	Węgorzewo	3 794,92 zł	-89
193	Zawiercie	3 533,38 zł	+15	237	Ostrzeszów	3 795,78 zł	-26
194	Olkusz	3 539,35 zł	-118	238	Świdnik	3 800,78 zł	+30
195	Pisz	3 551,74 zł	-114	239	Kalisz	3 812,06 zł	+17
196	Głogów	3 561,92 zł	+36	240	Zgierz	3 816,20 zł	-119
197	Pruszcz Gdański	3 578,22 zł	-14	241	Gdańsk	3 818,02 zł	-68
198	Nakło nad Notecią	3 579,82 zł	-128	242	Drawsko Pomorskie	3 827,76 zł	+76
199	Malbork	3 596,30 zł	-11	243	Brzesko	3 828,86 zł	-33
200	Tarnów	3 596,74 zł	-10	244	Strzelin	3 834,24 zł	-20
201	Skarżysko-Kamienna	3 597,18 zł	-115	245	Ząbkowice Śląskie	3 834,50 zł	-39
202	Tomaszów Mazowiecki	3 598,94 zł	+89	246	Wodzisław Śląski	3 836,62 zł	+70
203	Przeworsk	3 599,92 zł	-96	247	Złotów	3 839,02 zł	-34
204	Brzozów	3 601,62 zł	+27	248	Pszczyna	3 846,54 zł	+31
205	Olsztyn	3 604,86 zł	+76	249	Krapkowice	3 853,88 zł	-1
206	Gdynia	3 609,30 zł	-88	250	Konin	3 855,16 zł	+28
207	Rypin	3 629,74 zł	+40	251	Sopot	3 855,70 zł	-58
208	Przemyśl	3 630,78 zł	-29	252	Żagań	3 856,48 zł	+28

MIEJSCE	MIASTO	ROCZNE WYDATKI	ZMIANA POZYCJI
253	Góra	3 859,62 zł	+66
254	Bieruń	3 870,14 zł	+54
255	Piła	3 873,12 zł	-87
256	Ryki	3 877,52 zł	-82
257	Tarnobrzeg	3 878,20 zł	-48
258	Gołdap	3 882,14 zł	+26
259	Koło	3 887,96 zł	-234
260	Człuchów	3 908,90 zł	-141
261	Krosno Odrzańskie	3 908,92 zł	-62
262	Hrubieszów	3 925,22 zł	+30
263	Kamienna Góra	3 925,30 zł	+23
264	Łask	3 931,22 zł	+33
265	Żyrardów	3 937,18 zł	+58
266	Wyszków	3 938,16 zł	-3
267	Proszowice	3 952,38 zł	+16
268	Myszków	3 974,50 zł	-8
269	Wschowa	3 974,94 zł	-23
270	Kolno	3 983,80 zł	+54
271	Limanowa	3 985,16 zł	-67
272	Kłobuck	3 990,16 zł	-83
273	Dąbrowa Górnicza	4 001,81 zł	+1
274	Łędziny	4 007,96 zł	-9
275	Żywiec	4 017,36 zł	-47
276	Puck	4 020,58 zł	+12
277	Pyrzyce	4 042,78 zł	+8
278	Gorzów Wielkopolski	4 054,34 zł	+9
279	Nisko	4 064,70 zł	-135
280	Ślawnó	4 068,22 zł	-53
281	Poddębice	4 073,70 zł	-166
282	Racibórz	4 074,64 zł	-145
283	Sępólno Krajeńskie	4 105,80 zł	-102
284	Sejny	4 117,68 zł	+5
285	Łęczycza	4 132,96 zł	-147
286	Lublin	4 134,70 zł	-70
287	Bytów	4 136,26 zł	+27
288	Płock	4 143,88 zł	-35
289	Wieliczka	4 162,75 zł	+4
290	Wolsztyn	4 166,04 zł	-38
291	Nowy Targ	4 169,87 zł	+5
292	Katowice	4 176,02 zł	+12
293	Jaworzno	4 177,38 zł	+38
294	Częstochowa	4 191,22 zł	-130
295	Ruda Śląska	4 192,26 zł	+30
296	Kościan	4 192,58 zł	-27

MIEJSCE	MIASTO	ROCZNE WYDATKI	ZMIANA POZYCJI
297	Chodzież	4 193,22 zł	+5
298	Będzin	4 209,28 zł	+32
299	Chrzanów	4 215,94 zł	-23
300	Nowy Tomyśl	4 221,89 zł	-248
301	Bytom	4 224,18 zł	-6
302	Piaseczno	4 242,62 zł	+32
303	Czarnków	4 246,42 zł	-60
304	Świętochłowice	4 257,90 zł	-5
305	Garwolin	4 265,34 zł	-39
306	Łobez	4 272,26 zł	-150
307	Aleksandrów Kujawski	4 287,10 zł	-9
308	Mikołów	4 287,21 zł	+21
309	Maków Mazowiecki	4 299,14 zł	-108
310	Dąbrowa Tarnowska	4 315,30 zł	-118
311	Międzychód	4 315,54 zł	-5
312	Cieszyn	4 316,56 zł	+3
313	Kolbuszowa	4 335,92 zł	-38
314	Lwówek Śląski	4 367,98 zł	-165
315	Międzyrzecz	4 403,70 zł	-2
316	Trzcianka	4 406,22 zł	-82
317	Otwock	4 422,74 zł	+20
318	Milicz	4 424,82 zł	+21
319	Myślibórz	4 440,41 zł	-46
320	Tarnowskie Góry	4 441,86 zł	+15
321	Jelenia Góra	4 448,98 zł	-9
322	Piekary Śląskie	4 450,08 zł	+6
323	Lubań	4 470,82 zł	-151
324	Ustrzyki Dolne	4 472,02 zł	-17
325	Grodzisk Wielkopolski	4 484,10 zł	-16
326	Siemianowice Śląskie	4 489,26 zł	+1
327	Drezdenko	4 554,32 zł	+6
328	Nowy Dwór Gdański	4 578,56 zł	+8
329	Wałcz	4 592,72 zł	-28
330	Sulęcín	4 598,52 zł	+2
331	Wałbrzych	4 650,14 zł	-10
332	Rybnik	4 650,78 zł	-22
333	Wołów	4 666,88 zł	-7
334	Chorzów	4 737,90 zł	-31
335	Strzelce Krajeńskie	4 751,74 zł	-15
336	Kamień Pomorski	4 755,50 zł	-99
337	Mysłowice	4 785,86 zł	+1
338	Zabrze	4 824,54 zł	-16
339	Choszczno	4 926,04 zł	-22

RANKINGI CZĄSTKOWE

MIASTA PONIŻEJ 50 TYS. MIESZKAŃCÓW

MIEJSCE	MIASTO	ROCZNE WYDATKI
1	Zambrów	1 610,72 zł
2	Kozienice	1 734,49 zł
3	Rawa Mazowiecka	1 877,53 zł
4	Hajnówka	1 902,20 zł
5	Mragowo	1 917,96 zł
6	Działdowo	1 956,70 zł
7	Bolesławiec	2 058,10 zł
8	Lipsko	2 156,24 zł
9	Mława	2 209,70 zł
10	Nowy Dwór Mazowiecki	2 242,10 zł
11	Kościerzyna	2 312,50 zł
12	Goleniów	2 348,18 zł
13	Janów Lubelski	2 367,56 zł
14	Świecie	2 370,18 zł
15	Pułtusk	2 373,90 zł
16	Sokołów Podlaski	2 379,46 zł
17	Śrem	2 455,12 zł
18	Giżycko	2 492,58 zł
19	Krasnystaw	2 493,32 zł
20	Oleśnica	2 496,86 zł
21	Jawor	2 505,26 zł
22	Opole Lubelskie	2 526,02 zł
23	Bielsk Podlaski	2 547,02 zł
24	Opoczno	2 551,44 zł
25	Przasnysz	2 557,16 zł
26	Radzyń Podlaski	2 567,76 zł
27	Pińczów	2 569,42 zł
28	Brodnica	2 572,72 zł
29	Sokółka	2 573,60 zł
30	Opatów	2 576,82 zł
31	Wieluń	2 595,50 zł
32	Kwidzyn	2 624,18 zł
33	Żnin	2 624,64 zł
34	Białogard	2 626,22 zł
35	Mińsk Mazowiecki	2 657,96 zł
36	Kraśnik	2 660,00 zł
37	Szczytno	2 668,12 zł
38	Sędziszów Małopolski	2 704,04 zł

MIEJSCE	MIASTO	ROCZNE WYDATKI
39	Przysucha	2 705,92 zł
40	Września	2 707,00 zł
41	Wągrowiec	2 730,78 zł
42	Końskie	2 743,12 zł
43	Lębork	2 755,42 zł
44	Gostyń	2 757,72 zł
45	Mońki	2 758,36 zł
46	Węgrów	2 767,54 zł
47	Siemiatycze	2 788,54 zł
48	Lipno	2 827,66 zł
49	Lidzbark Warmiński	2 853,98 zł
50	Bartoszyce	2 859,68 zł
51	Busko-Zdrój	2 906,39 zł
52	Leżajsk	2 916,64 zł
53	Kutno	2 917,14 zł
54	Sandomierz	2 917,96 zł
55	Grajewo	2 923,82 zł
56	Polkowice	2 925,50 zł
57	Białobrzegi	2 937,52 zł
58	Parczew	2 940,68 zł
59	Ciechanów	2 946,02 zł
60	Sierpc	2 947,76 zł
61	Tomaszów Lubelski	2 948,80 zł
62	Środa Wielkopolska	2 949,20 zł
63	Pajęczno	2 958,74 zł
64	Jarosław	2 964,76 zł
65	Słupca	2 968,68 zł
66	Ropczyce	2 971,52 zł
67	Krosno	2 980,88 zł
68	Pleszew	2 989,76 zł
69	Ostrów Mazowiecka	2 997,62 zł
70	Dębica	3 010,28 zł
71	Brzeg	3 010,82 zł
72	Trzebnica	3 011,52 zł
73	Koło	3 012,37 zł
74	Zakopane	3 026,18 zł
75	Szydłowiec	3 028,86 zł
76	Bochnia	3 033,24 zł

MIEJSCE	MIASTO	ROCZNE WYDATKI
77	Radomsko	3 058,74 zł
78	Kartuzy	3 062,68 zł
79	Słubice	3 066,06 zł
80	Gostynin	3 069,66 zł
81	Jarocin	3 079,26 zł
82	Lubaczów	3 092,42 zł
83	Kętrzyn	3 097,88 zł
84	Ostróda	3 106,34 zł
85	Sanok	3 109,29 zł
86	Świdwin	3 119,88 zł
87	Turek	3 120,78 zł
88	Włoszczowa	3 130,44 zł
89	Płońsk	3 134,98 zł
90	Starachowice	3 138,22 zł
91	Środa Śląska	3 147,39 zł
92	Strzyżów	3 147,60 zł
93	Tuchola	3 163,20 zł
94	Jędrzejów	3 166,48 zł
95	Gorlice	3 187,72 zł
96	Biłgoraj	3 192,20 zł
97	Nowe Miasto Lubawskie	3 195,50 zł
98	Lubliniec	3 196,66 zł
99	Skierniewice	3 203,00 zł
100	Iława	3 203,86 zł
101	Police	3 204,14 zł
102	Kazimierza Wielka	3 215,92 zł
103	Szamotuły	3 225,16 zł
104	Włodawa	3 230,38 zł
105	Prudnik	3 230,74 zł
106	Wąbrzeźno	3 232,78 zł
107	Kluczbork	3 234,26 zł
108	Augustów	3 236,82 zł
109	Starogard Gdański	3 238,96 zł
110	Sucha Beskidzka	3 242,51 zł
111	Kłodzko	3 244,14 zł
112	Puławy	3 263,32 zł
113	Nidzica	3 265,54 zł
114	Nowa Sól	3 272,96 zł
115	Strzelce Opolskie	3 273,72 zł
116	Miechów	3 274,72 zł
117	Wysokie Mazowieckie	3 292,96 zł
118	Kępno	3 293,12 zł
119	Wadowice	3 294,86 zł
120	Jasło	3 313,82 zł

MIEJSCE	MIASTO	ROCZNE WYDATKI
121	Krotoszyn	3 319,76 zł
122	Ożarów Mazowiecki	3 342,28 zł
123	Lubartów	3 352,82 zł
124	Łañcut	3 365,66 zł
125	Gryfice	3 379,12 zł
126	Łęczna	3 381,62 zł
127	Zduńska Wola	3 384,82 zł
128	Sztum	3 392,86 zł
129	Łosice	3 397,90 zł
130	Żary	3 406,42 zł
131	Wejherowo	3 407,88 zł
132	Świnoujście	3 410,80 zł
133	Rawicz	3 420,60 zł
134	Namysłów	3 421,14 zł
135	Olesno	3 422,06 zł
136	Chełmno	3 424,42 zł
137	Wieruszów	3 437,34 zł
138	Sieradz	3 448,86 zł
139	Łowicz	3 458,94 zł
140	Gryfino	3 461,24 zł
141	Myślenice	3 470,52 zł
142	Lesko	3 471,60 zł
143	Zwoleń	3 481,36 zł
144	Żuromin	3 498,88 zł
145	Chojnice	3 506,82 zł
146	Brzeziny	3 526,76 zł
147	Mogilno	3 527,48 zł
148	Zawiercie	3 533,38 zł
149	Olkusz	3 539,35 zł
150	Pisz	3 551,74 zł
151	Pruszcz Gdański	3 578,22 zł
152	Nakło nad Notecią	3 579,82 zł
153	Malbork	3 596,30 zł
154	Skarżysko-Kamienna	3 597,18 zł
155	Przeworsk	3 599,92 zł
156	Brzozów	3 601,62 zł
157	Rypin	3 629,74 zł
158	Świebodzin	3 648,12 zł
159	Oborniki	3 648,52 zł
160	Braniewo	3 656,60 zł
161	Głubczyce	3 678,18 zł
162	Oława	3 678,30 zł
163	Radziejów	3 683,94 zł
164	Staszów	3 696,50 zł

MIEJSCE	MIASTO	ROCZNE WYDATKI
165	Szczecinek	3 700,46 zł
166	Zgorzelec	3 703,70 zł
167	Olecko	3 721,82 zł
168	Oświęcim	3 725,08 zł
169	Golub-Dobrzyń	3 735,34 zł
170	Dzierżoniów	3 739,38 zł
171	Grójec	3 740,82 zł
172	Łuków	3 749,44 zł
173	Grodzisk Mazowiecki	3 749,86 zł
174	Złotoryja	3 760,26 zł
175	Sochaczew	3 783,46 zł
176	Węgorzewo	3 794,92 zł
177	Ostrzeszów	3 795,78 zł
178	Świdnik	3 800,78 zł
179	Drawsko Pomorskie	3 827,76 zł
180	Brzesko	3 828,86 zł
181	Strzelin	3 834,24 zł
182	Ząbkowice Śląskie	3 834,50 zł
183	Wodzisław Śląski	3 836,62 zł
184	Złotów	3 839,02 zł
185	Krapkowice	3 853,88 zł
186	Sopot	3 855,70 zł
187	Żagań	3 856,48 zł
188	Góra	3 859,62 zł
189	Bieruń	3 870,14 zł
190	Ryki	3 877,52 zł
191	Tarnobrzeg	3 878,20 zł
192	Goldap	3 882,14 zł
193	Koło	3 887,96 zł
194	Człuchów	3 908,90 zł
195	Krosno Odrzańskie	3 908,92 zł
196	Hrubieszów	3 925,22 zł
197	Kamienna Góra	3 925,30 zł
198	Łask	3 931,22 zł
199	Żyrardów	3 937,18 zł
200	Wyszków	3 938,16 zł
201	Proszowice	3 952,38 zł
202	Myszków	3 974,50 zł
203	Wschowa	3 974,94 zł
204	Kolno	3 983,80 zł
205	Limanowa	3 985,16 zł
206	Kłobuck	3 990,16 zł
207	Łędziny	4 007,96 zł
208	Żywiec	4 017,36 zł

MIEJSCE	MIASTO	ROCZNE WYDATKI
209	Puck	4 020,58 zł
210	Pyrzyce	4 042,78 zł
211	Nisko	4 064,70 zł
212	Sławno	4 068,22 zł
213	Poddębice	4 073,70 zł
214	Sępólno Krajeńskie	4 105,80 zł
215	Sejny	4 117,68 zł
216	Łęczycza	4 132,96 zł
217	Bytów	4 136,26 zł
218	Wolsztyn	4 166,04 zł
219	Nowy Targ	4 169,87 zł
220	Kościan	4 192,58 zł
221	Chodzież	4 193,22 zł
222	Chrzanów	4 215,94 zł
223	Nowy Tomyśl	4 221,89 zł
224	Czarnków	4 246,42 zł
225	Świętochłowice	4 257,90 zł
226	Garwolin	4 265,34 zł
227	Łobez	4 272,26 zł
228	Aleksandrów Kujawski	4 287,10 zł
229	Mikołów	4 287,21 zł
230	Maków Mazowiecki	4 299,14 zł
231	Dąbrowa Tarnowska	4 315,30 zł
232	Międzychód	4 315,54 zł
233	Cieszyn	4 316,56 zł
234	Kolbuszowa	4 335,92 zł
235	Lwówek Śląski	4 367,98 zł
236	Międzyrzecz	4 403,70 zł
237	Trzcianka	4 406,22 zł
238	Otwock	4 422,74 zł
239	Milicz	4 424,82 zł
240	Myślibórz	4 440,41 zł
241	Lubań	4 470,82 zł
242	Ustrzyki Dolne	4 472,02 zł
243	Grodzisk Wielkopolski	4 484,10 zł
244	Drezdenko	4 554,32 zł
245	Nowy Dwór Gdański	4 578,56 zł
246	Walcz	4 592,72 zł
247	Sulęcín	4 598,52 zł
248	Wołów	4 666,88 zł
249	Strzelce Krajeńskie	4 751,74 zł
250	Kamień Pomorski	4 755,50 zł
251	Choszczno	4 926,04 zł

MIASTA OD 50 DO 100 TYS. MIESZKAŃCÓW

MIEJSCE	MIASTO	ROCZNE WYDATKI
1	Ostrołęka	1 891,22 zł
2	Suwałki	2 406,38 zł
3	Bełchatów	2 536,94 zł
4	Biała Podlaska	2 607,94 zł
5	Stalowa Wola	2 609,80 zł
6	Pruszków	2 617,04 zł
7	Ostrowiec Świętokrzyski	2 624,84 zł
8	Siedlce	2 698,16 zł
9	Zamość	2 702,58 zł
10	Tczew	2 706,58 zł
11	Jastrzębie-Zdrój	2 780,22 zł
12	Chełm	2 780,36 zł
13	Elk	2 846,28 zł
14	Żory	2 851,26 zł
15	Łomża	2 869,32 zł
16	Nowy Sącz	2 989,06 zł
17	Słupsk	2 994,34 zł
18	Inowrocław	3 035,40 zł
19	Mielec	3 086,46 zł
20	Legionowo	3 113,22 zł
21	Lubin	3 133,94 zł
22	Ostrów Wielkopolski	3 134,50 zł
23	Stargard	3 166,44 zł
24	Pabianice	3 187,14 zł
25	Nysa	3 267,82 zł
26	Grudziądz	3 332,86 zł

MIEJSCE	MIASTO	ROCZNE WYDATKI
27	Gniezno	3 418,84 zł
28	Wołomin	3 428,28 zł
29	Kędzierzyn-Koźle	3 498,50 zł
30	Głogów	3 561,92 zł
31	Tomaszów Mazowiecki	3 598,94 zł
32	Przemysł	3 630,78 zł
33	Świdnica	3 646,30 zł
34	Leszno	3 690,94 zł
35	Piotrków Trybunalski	3 704,12 zł
36	Legnica	3 769,02 zł
37	Zgierz	3 816,20 zł
38	Pszczyna	3 846,54 zł
39	Konin	3 855,16 zł
40	Piła	3 873,12 zł
41	Racibórz	4 074,64 zł
42	Wieliczka	4 162,75 zł
43	Jaworzno	4 177,38 zł
44	Będzin	4 209,28 zł
45	Piaseczno	4 242,62 zł
46	Tarnowskie Góry	4 441,86 zł
47	Jelenia Góra	4 448,98 zł
48	Piekary Śląskie	4 450,08 zł
49	Siemianowice Śląskie	4 489,26 zł
50	Mysłowice	4 785,86 zł

MIASTA OD 100 DO 200 TYS. MIESZKAŃCÓW

MIEJSCE	MIASTO	ROCZNE WYDATKI
1	Koszalin	2 884,72 zł
2	Elbląg	3 114,32 zł
3	Kielce	3 229,58 zł
4	Rzeszów	3 247,86 zł
5	Opole	3 407,82 zł
6	Gliwice	3 454,80 zł
7	Zielona Góra	3 496,00 zł
8	Tarnów	3 596,74 zł
9	Olsztyn	3 604,86 zł
10	Bielsko-Biała	3 678,46 zł
11	Sosnowiec	3 706,66 zł
12	Tychy	3 723,84 zł
13	Włocławek	3 733,26 zł
14	Kalisz	3 812,06 zł
15	Dąbrowa Górnicza	4 001,81 zł
16	Gorzów Wielkopolski	4 054,34 zł
17	Płock	4 143,88 zł
18	Ruda Śląska	4 192,26 zł
19	Bytom	4 224,18 zł
20	Wałbrzych	4 650,14 zł
21	Rybnik	4 650,78 zł
22	Chorzów	4 737,90 zł
23	Zabrze	4 824,54 zł



MIASTA POWYŻEJ 200 TYS. MIESZKAŃCÓW

MIEJSCE	MIASTO	ROCZNE WYDATKI
1	Radom	2 765,02 zł
2	Toruń	2 802,40 zł
3	Białystok	3 012,16 zł
4	Szczecin	3 058,46 zł
5	Wrocław	3 326,24 zł
6	Warszawa	3 413,30 zł
7	Kraków	3 463,62 zł
8	Poznań	3 465,86 zł
9	Łódź	3 526,34 zł
10	Gdynia	3 609,30 zł
11	Bydgoszcz	3 636,58 zł
12	Gdańsk	3 818,02 zł
13	Lublin	4 134,70 zł
14	Katowice	4 176,02 zł
15	Częstochowa	4 191,22 zł



NAJTAŃSZE I NAJDROŻSZE JST WG WOJEWÓDZTW



Województwo	Najtańsze JST		Najdroższe JST		Różnica
	Miasto	Koszt	Miasto	Koszt	
dolnośląskie	Bolesławiec	2 058 zł	Wołów	4 667 zł	2 609 zł
kujawsko-pomorskie	Świecie	2 370 zł	Aleksandrów Kujawski	4 287 zł	1 917 zł
lubelskie	Janów Lubelski	2 368 zł	Lublin	4 135 zł	1 767 zł
lubuskie	Słubice	3 066 zł	Strzelce Krajeńskie	4 752 zł	1 686 zł
łódzkie	Rawa Mazowiecka	1 878 zł	Łęczyca	4 133 zł	2 255 zł
małopolskie	Nowy Sącz	2 989 zł	Dąbrowa Tarnowska	4 315 zł	1 326 zł
mazowieckie	Kozienice	1 734 zł	Otwock	4 423 zł	2 688 zł
opolskie	Brzeg	3 011 zł	Krapkowice	3 854 zł	843 zł
podkarpackie	Stalowa Wola	2 610 zł	Ustrzyki Dolne	4 472 zł	1 862 zł
podlaskie	Zambrów	1 611 zł	Sejny	4 118 zł	2 507 zł
pomorskie	Kościerzyna	2 313 zł	Nowy Dwór Gdański	4 579 zł	2 266 zł
śląskie	Jastrzębie-Zdrój	2 780 zł	Zabrze	4 825 zł	2 044 zł
świętokrzyskie	Pińczów	2 569 zł	Staszów	3 697 zł	1 127 zł
warmińsko-mazurskie	Mrągowo	1 918 zł	Gołdap	3 882 zł	1 964 zł
wielkopolskie	Śrem	2 455 zł	Grodzisk Wielkopolski	4 484 zł	2 029 zł
zachodniopomorskie	Goleniów	2 348 zł	Choszczno	4 926 zł	2 578 zł

INFORMACJA O WYKONAWCY



Koordynator projektu:



ALEKSANDRA HOCHENZY

*Kierownik dz. ekonomicznego
ekonomista*

Twórca programów postępowania naprawczego dla JST oraz analiz związanych z oceną kondycji finansowej. Przeprowadziła kilkanaście gmin przez procedury naprawcze, wraz z reprezentacją przed RIO. Z pozytywnym skutkiem, wsparła JST w procesie ubiegania się o pożyczkę z budżetu państwa.

Zespół autorski:

ALEKSANDRA HOCHENZY

ADAM LUBIŃSKI

MARZENA OSSOWSKA

MARCIN PACHOLAK

KAROLINA SAWKO

JULITA SYGUŁA

TOMASZ SZCZEŚNIAK

ZUZANNA SZYMAŃSKA

W przypadku dodatkowych pytań istnieje możliwość kontaktu, adres e-mail: **biuro@curulis.pl**. Na wszelkie wątpliwości odpowiemy w ciągu tygodnia od otrzymania wiadomości.

Niniejszy dokument został przygotowany niezależnie i samodzielnie przez zespół doradczy Curulis Sp. z o.o. i objęty jest prawem autorskim wykonawcy. Zdjęcia wykorzystane w raporcie pochodzą z portalu <https://pxhere.com>. Uzyskano zgodę na przetwarzanie wizerunków osób zamieszczonych w niniejszym raporcie. Pozostałe mapy, wykresy, schematy, ilustracje są opracowaniem własnym autora.

Czym się zajmujemy?

- Od 2009 roku pomogliśmy ponad **1300 JST** w realizacji celów dla swoich mieszkańców.
- Jesteśmy jedną z **najbardziej rozpoznawalnych firm doradczych**, wyspecjalizowaną w obsłudze JST.
- **Aktywnie uczestniczymy w życiu samorządu.** Od 2009 roku opublikowaliśmy 20 artykułów na łamach Wspólnoty, współredagowaliśmy 7 wydań książkowych, a także przygotowaliśmy 3 kompleksowe i strategiczne raporty: „Podsumowanie kadencji”, „Kondycja finansowa spółek komunalnych” oraz „Wydatki JST na ochronę zdrowia”.
- Nasz zespół składa się z **ponad 20 ekonomistów, prawników i specjalistów IT**. Jeśli podejmujemy się współpracy mamy pewność, że możemy zagwarantować rozwiązanie problemu od A do Z.

Nasza oferta opiera się na **3 filarach**, które umożliwią sprawne funkcjonowanie każdej JST. Jest to:

DORADZTWO FINANSOWE I EKONOMICZNE

- obligacje komunalne i przychodowe,
- programy postępowania naprawczego,
- zarządzanie długiem,
- wieloletnie prognozy finansowe,
- kalkulacje dla branży wodociągowej.

DORADZTWO ORGANIZACYJNE

- raporty o stanie gminy,
- centra usług wspólnych,
- badania obciążenia zadaniami.

DORADZTWO PRAWNE I STRATEGICZNE

- analizy przedrealizacyjne,
- uchwały krajobrazowe,
- partnerstwo publiczno-prywatne.



Szczegóły oferty na stronie:

www.curulis.pl